

四庫全書

經部

欽定四庫全書

經部

儀禮圖卷十五

詳校官監察御史臣曹坦

侍讀臣孫球覆勘

總校官進士臣繆琪

校對官檢討臣王福清

謄錄監生臣孔廣枚

繪圖監生臣周履信

欽定四庫全書

儀禮圖卷八

宋 楊復 撰

聘禮第八

鄭云大問曰聘諸侯相於久無事使卿相問之禮也小聘使大夫周禮諸侯邦交歲相問

殷相聘世相朝○疏曰大問曰聘小聘曰問

聘禮○君與卿圖事遂命使者聘使使者再拜稽首辭

講以不敬君不許乃退既圖事戒上介亦如之已謀事乃命上介難於使

者易於介宰命司馬戒衆介衆介皆逆命不辭宰上卿貳君事諸侯謂司

徒為宰衆介者士也逆猶受也○疏曰天子有六卿天地四時之官諸侯兼官但有三卿地官司徒兼冢宰夏

官司馬兼春官冬官司空兼秋官是以左傳杜洩云李孫為司徒叔孫為司馬孟孫為司空

○記久

無事則聘焉

事謂盟會之屬

右命使介

宰書幣

書聘所用幣多少也

命宰夫官具

宰夫宰之屬也命之使衆官具幣及所宜齎

○記多貨則傷于德

貨天地所化生謂玉也君子於玉比德焉朝聘之禮以為瑞節重禮

也多之則是主於貨傷敗其為德

幣美則沒禮

幣人所造成以自覆幣謂束帛也愛之斯欲衣

食之君子之情也是以享用幣所以副忠信美之則是主於幣而禮之本意不見也

○既受行出

遂見宰問幾月之資

資行用也君臣謀密未知所之遠近○朱先生曰言與宰計度資費

之多寡也注言
未知所之非是

右具幣齋

及期夕幣

夕幣先行之日夕陳幣而視之重聘也

使者朝服帥衆介夕

視其

事也管人布幕于寢門外

管猶館也館人謂掌次舍帷幕者也布幕以承幣寢門外朝也

官陳幣皮北首西上加其奉於左皮上馬則北面奠幣

于其前

奉所奉以致命謂束帛及玄纁也馬言則者此享主用皮或時用馬馬入則在幕南皮馬皆乘

○乘繩

使者北面衆介立于其左東上

既受行同位也位在幕南卿

大夫在幕東西面北上

大夫西面辟使者

宰入告具于君君朝

服出門左南鄉

入告入路門而告

史讀書展幣

展猶校錄也史幕東西面讀書

賈人生撫其幣每者曰在必西面者欲君與使者俱見之也。賈音嫁。

宰執書告備具于

君授使者使者受書授上介

史展幣畢以書還授宰宰既告備以授使者其受授

皆北面

公揖入

揖禮羣臣

官載其幣舍于朝

待旦

上介視載者

監其安處之畢乃出

所受書以行

為當復展

○記使者既受行日朝同

位

謂前夕幣之間同位者使者北面介立于左少退別其處臣也

右夕陳幣授使者

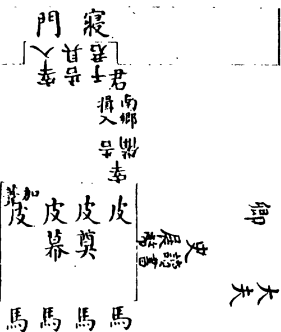
今案夕幣之禮夕陳幣以授使者官陳幣皮加其奉於左皮上注奉所奉以致命謂束帛玄纁也然

授幣而未授圭何也圭聘禮之重者也圭所以聘也束帛所以享也聘圭不可以預授侯使者釋幣于禰釋幣于行乃遂載旂帥衆介以授命于朝於是君朝服南鄉而授之以圭所以謹之重之也

授 使 者 幣 圖

御 大夫

史 展 幣



宰 以書授使者
使者受書授下介

上 介
衆 介

厥明賓朝服釋幣于禰

禰乃禮反。告為君使也。賓使者謂之賓尊之也。天子諸侯將

出告羣廟大夫告禰而已。凡釋幣設洗盥如祭。○疏曰下記云筮一尸若昭若穆容父在父在則祭祖父卒則

祭禰然則初行時若父在則釋幣於祖廟也。但奉幣須潔當有洗以盥手其設洗法見士冠禮筮在洗西有

司筵几于室中祝先入主人從入主人在右再拜祝告

又再拜

更云主人者廟中之稱也。祝告告以主人將行

釋幣制玄纁束奠于几

下出

祝釋之也。凡物十曰束。玄纁之率玄居三纁居二朝貢禮云純四只制丈八尺。○率音律。○疏曰玄

三纁二率皆如此也。純謂幅之廣狹制謂舒之長短周禮趙商問只長八寸四八三十二幅廣三尺二寸大廣非其度鄭玄荅云古積畫誤為四當為三三咫則二尺四寸矣。雜記云納幣一束束五兩兩五尋然則每卷二

丈若在制幣者每卷丈八尺為制合卷為匹也

主人立于戶東祝立于牖西又

入取幣降卷幣實于筭埋于西階東

筭音煩。又入者祝也。盛以器若藏。

然又釋幣于行

告將行也。行者之先其古人之名未聞天子諸侯有常祀在冬大夫三祀曰門

曰行曰厲喪禮有毀宗躐行出于大門則行神之位在廟門外西方。疏曰常祀在冬月令祀行是也。大夫雖

有行無常祀因行使始出有告禮而已。然此謂平地道路之神至於出城又有較祭祭山川之神喻無險難也。

祭山川之神有較壇此祭行神亦當有較壤。月令祭行注為較壇厚二寸廣五尺輪四尺是也。遂受命

言遂者自是出不復入。

上介釋幣亦如之

如其於禡與行

右釋幣于禡及行

上介及衆介俟于使者之門外使者載旌帥以受命二

朝旌之然反。旌旌旗屬也。載之者所以表識其事也。周禮曰通帛為旌。又曰孤卿建旌。至於朝門使者北

面東上。○疏曰諸侯三門。臯應路路門外有常朝位。下

文君使卿進使者乃入至朝即此朝門者臯門外也。通

帛謂通體盡用赤無他物之飾。赤周正色。君朝服南鄉

孤卿建者以不畫異物奉王之政教而已。卿大夫西面北上君使卿進使者使者入及衆介隨入

北面東上君揖使者進之上介立于其左接聞命進之者有

命宜相近也。接猶續也。賈人西面坐啓櫝取圭垂纁不起而授宰

櫝大木反函也。纁音早。賈人在官知物價者纁所以藉圭也。其或拜則奠于其上。○疏曰纁有二種一者以

木為中幹以韋衣之天子五采公侯伯三采子男二采采為再行奠玉于上此則無垂纁屈纁之事下記云若組紃為之者所以繫玉於韋版使不失墜此乃有屈垂之法則此經所云者是也

宰執圭屈纁

自公左授使者

屈纁者欽之禮以相變為敬也自公左贊幣之義曲禮曰詔辭自右贊幣自左

使者受圭同面垂纁以受命

同面者宰就使者北面並授之○案授使者圭特以

受命言之者受命莫重於受圭故圭所以致君命而通信誠也既述命同面授上介

述命者循君之言重失誤

上介受圭屈纁出授賈人衆介不從

賈人將行者在

門外北面

受享束帛加璧受夫人之聘璋享玄纁束帛加琮

皆如初

享獻也既聘又獻所以厚恩惠也帛今之璧色繒也夫人亦有聘享以其與己同體為國小君

也其聘用璋取其半圭也君享用璧夫人用琮天地配合之象也圭璋特達瑞也璧琮有加往德也周禮曰瑒圭璋璧琮以覲聘夫人璋又受享夫人琮前陳幣不陳圭帛加璧又受聘夫人璋又受享夫人琮前陳幣不陳圭璧琮是以此始言而復連言束帛玄纁以其是相配之物也璧色繒謂帛色放璧色但未知此用何色特達謂不加束帛璧琮有加往致其德也瑒謂不為六瑞制但瑒之耳又皆降其君一等 ○記所以朝

天子圭與繅皆九寸剡上寸半厚半寸博三寸繅三采

六等朱白蒼

圭所執以為瑞節也剡上象天圜地方也雜采曰繅以掌衣木板飾以三色再就所

以薦玉重慎也九寸上公之圭也○疏曰雜記云圭剡上左右各寸半尊卑同之維長短依命數不同凡言繅者皆象水草之文天子五采公侯伯三采子男二采木板大小如玉○朱先生曰案雜記疏引此謂云三采六

等朱白蒼朱白蒼重云朱白蒼是一采為二等相間而為六等也今案上記只有朱白蒼三字而此所引乃重有之不知何時傳寫之誤失此三字又云諸侯三采則六等規聘二采則四等天子五采則十等其說詳明併著于

問諸侯朱綠纁八寸

二采再就降於天子也

皆玄纁繫長尺

絢組

采成文曰絢繫無事則以繫玉因以為飾皆用五采組上以玄下以絳為地

○凡四器

者唯其所寶以聘可也

言國獨以此為寶也四器謂圭璋璧琮

○凡執玉

無藉者襲

藉謂纁也纁所以緝藉玉○曲禮有藉則褻無藉則襲鄭注褻文質相變耳有藻為文

褻見美亦文無藻為質襲充美亦質圭璋特而襲璧琮加束帛而褻亦是也疏引皇氏云凡執玉必有藻但垂藻於兩端令垂向於下謂之有藉其人則去外服或不使下垂屈而在手謂之無藉其人則掩上服若圭璋以

享則皮馬既不上堂圭璋寶物不可露見必以物覆襲之璧琮既有帛錦唯用輕細之物蒙覆以裼之此謂玉之裼襲也熊氏云藻則常有今言無者據不垂之也聘禮賈人取圭垂纁授上介注云賤不裼也明貴者垂藻當裼也又云上介不襲屈纁授賓注云以盛禮不在已明屈纁合襲也又云賓襲執圭公襲受玉皆屈藻時也又云公授宰玉裼降立是授玉後乃裼也又云賓裼奉束帛加璧享是有藉則裼也蓋行禮皆屈而襲行享皆裼也凡享時其玉皆無藻藉故崔靈思云初享圭璋特故有藻其餘則束帛加璧既有束帛不須藻○陳祥道云玉有以纁為之藉有以束帛為之藉有藉則裼無藉則襲特施於束帛而已聘則賓襲執圭公襲受玉及享則賓裼奉束帛加璧蓋聘特用玉而其禮嚴享藉以帛而其禮殺此襲裼所以不同先儒以垂纁為有藉屈纁為無藉非也○陸佃曰無藉若圭璋特是也經言纁又別言藉則藉非纁著矣藉若帛錦之類所謂公降襲受

至于中堂此無藉之玉也即束帛加璧裼矣○朱先生曰鄭說兩義詞太簡略指不分明皇氏熊氏始以屈垂言之至於圭璋璧琮之義則皇氏為失而熊氏為得但周禮典瑞云璧琮繅皆二采一就而熊氏亦自謂以韋衣版之藉則皆有而又引崔靈恩云璧琮既有束帛則不須藻似亦牴牾疑璧琮雖有藻而屈之當為無藉特以加於束帛故從有藉之例而執之者楊耳陳氏陸氏則但取鄭注後說而用熊氏之義似亦有理然今未敢斷其是非故悉著其說以俟知者

右受命于朝

使 者 受 命 圖

御
大夫

率起率積實
而繼取人啟
不授

率執圭居纒自公左

率授使臣

君揖使者進之

上東

使者

使者

率授使臣

上東

使者入
使者出

使者入
使者出

御進使者

使者

使者

使者

使者

使者

使者

受享東帛加璧
受夫人之聘璋
身玄纁東帛加
琮皆如初

儀禮圖

八

今案纁有二種賈疏已詳然言纁又有藉者承玉
繫玉二種皆承藉玉之義故言藉也但藉字又有
一義曲禮云執玉其有藉者則褻無藉者則襲所
謂無藉謂圭璋特達不加束帛當執圭璋之時其
人則襲也所謂有藉者謂璧琮加於束帛之上當
執璧琮之時其人則褻也曲禮所云專指圭璋特
而襲璧琮加束帛而褻一條言之先儒乃以執圭
而垂纁為有藉執圭而屈纁為無藉此則不然陳
氏陸氏之言足以破先儒千百載之惑矣然何以
知先儒之說為非而陳氏陸氏之說為是邪竊詳
經文褻襲是一事垂纁屈纁又別是一事不容混
合為一說方其始受君命也賈人啓櫝取圭垂纁
以授宰垂執圭屈纁自公左授使者使者垂纁受
命訖以授上介上介受玉垂纁以授賈人是時授
受凡易四手有屈垂之文而無褻襲之禮也及至
主國行聘禮賓在廟門之外賈人啓櫝取玉垂纁

而授上介上介不襲屈纁以授賓經明言上介不襲是有垂屈之文而無褻襲之禮也逮夫主賓三揖三讓登堂賓襲執圭公側襲受玉于中堂與東楹之間及公側授宰玉而後褻降立是主賓授受則襲既授宰玉則褻故鄭注云凡當盛禮者以充美為敬非盛禮者以見美為敬此言是也當主賓授受之時曾不見垂屈之文焉聘禮既畢君使卿皮弁還玉于館既歸反命公南鄉卿進使者使者執圭垂纁北面上介執璋屈纁立于其左又有垂屈之文而無褻襲之禮蓋圭聘禮之重也主賓授玉于中堂與東楹之間禮之正也方其授於賈人授於上介皆擬行之禮及贊禮者之事故辨垂屈以彰其文主賓授玉于中堂與東楹之間為禮之正故辨褻襲以致其敬及歸反命又於君前以垂屈為文而不以褻襲為禮豈非玉為聘禮設反命亦非禮之正乎兩義不同各有其宜自鄭氏之說

始差熊氏皇氏從而傳會之而經意始汨然經文粲然如日星之在天又豈得而終汨之邪

遂行舍於郊

於此脫舍衣服乃即道也曲禮曰凡為君使者已受命君言不宿於家○疏曰自朝

服告禍至受命衣服未改至此脫朝服服深衣而行斂壇○記出祖釋較祭酒脯

乃飲酒于其側

祖始也既受聘享之禮行出國門止陳車騎釋酒脯之奠於較為行始也詩傳

曰較道祭也道路以險阻為難是以委土為山或伏牲其上使者為較祭酒脯祈告也卿大夫處者於是餞之飲酒於其側禮畢乘車轡之而遂行舍於近郊矣其牲犬羊可也○疏曰凡道路之神有二在國內釋幣於行者謂平適道路之神出國門釋奠於較者謂山行道路之神云或伏牲其上者周禮犬人掌供犬牲伏瘞亦如之詩云取羝以較犬羊用其一未必並用人君有牲大夫無牲直用酒脯○問大夫之幣俟

于郊為肆又齋皮馬

齋子兮反。肆猶陳列也。齋猶付也。使者既受命宰夫載問大夫之

禮待于郊陳之為行列至則以付之也。不敢朝付之者辟君禮也。行戶郎反。

右遂行

若過邦至于竟使次介假道束帛將命于朝曰請帥奠

幣

至竟而假道諸侯以國為家不敢直徑也。將猶奉也。帥猶道也。請道道路所當由。

下大夫取

以入告出許遂受幣餼之以其禮上賓大牢積唯芻豢

介皆有餼

凡賜人以牲生曰餼。餼猶稟也。給也。以其禮者尊卑有常差也。

士帥没其竟

没

○誓于其竟賓南面上介西面衆介北面東上史讀

書司馬執筴立于其後

筴音策。此使次介假道止而誓也。賓南面專威信也。史於衆

介之前北面讀書以勅告士衆為其犯禮暴掠也。

右過他國

未入竟壹肆

謂於所聘之國竟也。肆習也。習聘之威儀重失誤。

為壇壇畫階帷

其北無宮

壇土象壇也。惟其北宜有所鄉。依也。無宮不壇。土畫外垣也。

朝服無主無

執也

不立主人主人尊也不執玉不敢褻也。徒習其威儀而已。

介皆與北面西上

門入

左之位也。疏曰但習入廟聘享揖遜升降布幣授玉之禮是以直云北面西上之位也。云入門左之位者下

文云賓入門左介皆入門左北面西上是也。

習享士執庭實

士士介也。庭實必執之者皮則

有攝張

習夫人之聘享亦如之習公事不習私事

公事致命

者也。疏曰私事者謂私覲於君私面於卿大夫

右習儀

及竟張旌誓

張旌明事在此國也張旌謂使人維之。疏曰案節服氏六人維王之太常鄭云維

之以縷太常十二旒人維持二旒也諸侯則四人

不依命數大夫無文或一人或二人乃謁闕人

闕人問從者幾人

為有司當共委積之具。疏曰卿行旅從大夫小聘亦當百人少曰委多

積以介對

以所與受命者對謙也上公之使者七介侯伯五介子男三介

君使士請事

遂以入竟

遂以入因道之

右及竟

入竟斂旌乃展

復校錄帶重其事斂旌變於始入

布幕賓朝服立于幕

東西面

疏曰西面者由是臣道異於前誓時也

介皆北面東上賈人北面

坐拭圭遂執展之

持之而立告在

上介北面視之退復位

言退復位

則視圭進違位

退圭

圭璋尊不陳之

陳皮北首西上又拭璧展之會諸

其幣加于左皮上上介視之退

會合也

馬則幕南北面奠

幣于其前

前當前幕上

展夫人之聘享亦如之賈人告于上

介上介告于賓

展夫人聘享上介不視賤於君也賈人既拭璋琮南面告于上介上介於是東

面以告
於賓

有司展羣幣以告

羣幣私覲及大夫者有司載幣者自展告

○及郊

又展如初

遠郊也天子百里上公五十侯伯三十子男十近郊各半之

○及館展幣

於賈人之館如初

館舍也遠郊之內有候館可以小休止沐浴展幣不于賓館者為主國之

人有勞問已者就馬便疾也○疏曰周禮遺人十里有廬三十里有宿五十里有市市有候館畿內道路皆有館候

右三展幣

賓至于近郊張旛君使下大夫請行反君使卿朝服用

東帛勞

請行問所之也雖知之諫不必也士請事大夫請行卿勞彌尊賓也其服皆朝服

上介

出請入告賓禮辭迎于舍門之外再拜

出請出門西面請所以來事也

入告入北面告賓也每所及至皆有舍其有來者皆出請入告于此言之者賓彌尊事彌錄。疏曰此時賓當

在賓館作階西面故上介北面告賓

勞者不荅拜

凡為人使不當其禮

賓揖先入受

于舍門內

不受于堂此主於侯伯之臣也公之臣受勞於堂。疏曰案司儀諸公之臣相為國客及

大夫郊勞三辭拜辱三讓登聽命

勞者奉幣入東面致命

東面鄉賓

賓北面

聽命還少退再拜稽首受幣勞者出

北面聽命若君南面然少退象降拜

授老幣

老賓之臣

出迎勞者

欲備之

勞者禮辭賓揖先入勞者

從之乘皮設

設於門內也物四曰乘皮麋鹿皮也

賓用束錦償勞者

言償者賓

在公館如家之義亦以來者為賓

勞者再拜稽首受

稽首尊國賓也

賓再拜稽

首送幣

受送拜皆北面象階上

勞者揖皮出乃退賓送再拜

揖皮出東

面揖執皮者而出

○夫人使下大夫勞以二竹籩方玄被纁裏

有蓋

籩音甫或作簋外圓內方曰籩內圓外方曰簋。竹籩方者器名也以竹為之狀如籩而方。疏曰

籩皆用木而圓受斗二升此則用竹而方故云如籩而方

其實棗蒸栗擇兼執之以

進

兼猶兩也右手執棗左手執栗

賓受棗大夫二手授栗

受授不游手慎之也

賓

之受如初禮

如卿勞之儀

儻之如初下大夫勞者遂以賓入

出以束錦授從者因東面釋辭請道之以入然則賓送不拜

○記辭曰非禮也敢對

曰非禮也敢

辭辭不受也對荅問也二者皆卒曰敢言不敢也。疏曰辭謂賓辭主人荅謂賓荅

主人介則在旁曰非禮也敢。朱先生曰今本下句未有辭字注無復出辭字張淳識誤曰以注疏攷之當減

經以還注

今從之

右郊勞

至于朝主人曰不腆先君之祧既拚以俟矣

祧他條反拚方問反

謂洒掃。賓至外門下大夫入告出釋此辭主人者公也不言公而言主人主人接賓之辭明至欲受之不敢稽賓也腆猶善也遷主所在曰祧周禮天子七廟文武為祧諸侯五廟則祧始祖也是亦廟也言祧者祧尊而廟親待賓客者上尊者。疏曰守祧掌守先王先公之廟祧鄭注云廟謂太祖之廟及三昭三穆遷主所藏曰

祧先公之遷主藏於后稷之廟先王之遷主藏於文武之廟祧之言超也超上去不毀也天子有二祧以藏遷主諸侯無二祧遷主藏于太祖廟故此名太祖廟為祧也下文迎賓及廟門受賓聘享皆在廟是於太祖廟受聘享以尊之若享食則於禰廟燕又在寢彌相親也此鄭義若孔融王肅則以高祖之父及祖為二祧非鄭義也
賓曰俟間賓之意不欲奄卒主人也且以道路悠遠欲沐浴齋戒俟間未敢聞命

右至朝

大夫帥至于館卿致館

致至也賓至此館主人以賓迎上卿禮致之所以安之也賓迎

再拜卿致命賓再拜稽首卿退賓送再拜○記卿館於

大夫大夫館於士士館於工商

館者必於廟不館於敵者之廟為大尊也○疏

曰曾子問云公館與公所為曰公館鄭注云公館若今縣官宮也彼是正客館若朝聘使少則皆於正客館若使多則有在大夫廟。朱先生曰案疏引曾子問之文如此而下經還玉賓負右房而立是不必於廟也明矣鄭注不通當從疏說

管人為客三日具沐五日具浴

管人掌客館者也客謂使

者下及士介也

右致館

朱先生曰此致止謂致館耳注疏皆以為兼致殮非是

宰夫朝服設殮

殮音孫。食不備禮曰殮。疏曰饗饋則生腥飪皆具而又多餘物殮則唯腥

飪而巳 飪一牢在西鼎九羞鼎三腥一牢在東鼎七

中庭之饌

也飪孰也孰在西腥在東象春秋也鼎西九東七羞鼎則陪鼎也以其實言之則曰羞以其陳言之則曰陪。

疏曰中庭之饌對下文是堂上及門之饌也鼎實
之目見下歸饗餼注疏皆約饗餼言之後做此 堂上

之饌八西夾六

八六者豆數也凡饌以豆為本堂上八
豆八簋六釧兩壺八西夾六豆六簋

四釧兩
壺六

門外米禾皆二十車

禾稟實并刈者也米
陳門東禾陳門西

薪芻

倍禾

各四十車凡上
所陳皆如饗餼

○上介飪一牢在西鼎七羞鼎三

堂上之饌六門外米禾皆十車新芻倍禾

西鼎七無
鮮魚鮮腊衆

介皆少牢

亦飪在西鼎五羊豕腸胃魚腊堂上之饌四
豆四簋兩釧四壺無盞○疏曰知鼎五者以

賓九上介七衆介
當五降殺以兩

○記殮不致

不以束帛致命
草次饌殮具輕

賓不拜

以不沐浴而食之

自潔清尊主國君賜也記此重者沐
浴可知陸佃曰殮不致者設之而已

右設殮

致 館 并 設 殮 圖

饌六

饌上介
八饌六

奠對廿廿奠

知致命

腥一字在東鼎七

羞鬯三
上介羞
鬯亦三

飪一字在西鼎九
上介飪一字鬯七
衆介皆少牢

知致命

饋
送西拜
送東拜

米禾
皆二
十車
薪芻
倍禾
上介米
禾皆十
車薪芻
倍禾

厥明訝賓于館

訝五嫁反。此訝下大夫也。以君命迎賓謂之訝。訝迎也。亦皮弁。

賓皮

弁聘至于朝賓入于次

服皮弁者朝聘主相尊敬諸侯視朔皮弁服入于次俟辨也。次

在大門外之西以帷為之。

乃陳幣

幣有司入于主國廟門外以布幕陳幣如展幣焉。圭璋賈人執纒而俟。

卿為上擯大夫為承擯士為紹擯擯者出請事

擯謂主國之君

所使出接賓者也。紹繼也。其位相承繼而出也。主君公也。則擯者五人。侯伯也。則擯者四人。子男也。則擯者三人。聘義曰介紹而傳命君子於所尊不敢質敬之至也。既知其所為來之事復請之者賓來當與主君為禮為其嫌不敢斥尊者啓發以進之於是時賓出次直闌西北面上擯在闌東闌外西面其相去也。公之使者七十步。侯伯之使者五十步。子男之使者三十步。此旅擯耳。不傳命上介在賓西北東面承擯在上擯東南西面各

自次序而下末介末擯旁相去三丈六尺上擯之請事
進南面揖賓俱前賓至末介上擯至末擯亦相去三丈
六尺止揖而請事還入告于公天子諸侯朝覲乃命介
紿傳命耳其儀各鄉本受命反面傳而下及末則卿受
之反面傳而上又受命傳而下亦如之此三丈六尺者
門容二徹參个旁加各一步也。疏曰上擯西面者向
君也旅擯見司儀云各自次序而下者賓介自南面北
為序主人之擯自北向南為序也進南面揖賓俱前者
謂上擯入向公前北面受命復出南面遙揖賓使前而
漸南行賓至末介北東面上擯至末擯南西面止揖者
俱立定乃揖也各鄉本受命者非一時之事先上擯入
受命出傳與承擯承擯傳與末擯此是傳而下末介向
末擯邊受命傳與次介次介傳與上介上介傳與賓是
傳而上云又受命傳而下者此乃發賓傳向主君一如
前發主君傳而向下如此三迴為交擯三辭二徹三介
者徹廣八尺參个三八二十四門容二丈四傍加客一

步空丈二為
三丈六尺

公皮弁迎賓于大門內大夫納賓

大夫上
擯也於

是賓主人皆裼○疏曰此未
執玉正是文飾之時故皆裼

賓入門左

內賓位也衆介
隨入北面西上

少退擯者亦入門而右北面東上上擯進相
君○疏曰此注亦多約下入廟行聘享文

公再拜

南

拜
迎賓辟不荅拜

辟位遠適不
敢當其禮

○記卿大夫訝大夫士訝

士皆有訝

卿使者大夫上介也士衆介也訝主國迎待
賓者○疏曰大聘使卿主人使大夫訝小聘

使大夫主人使士訝謂初
行聘及饗食燕皆迎之

○宗人授次次以唯少退于

君之次

主國之門外諸侯及卿大夫之所使者次位皆
有常處○疏曰上公九十步侯伯七十步子男

五十步使其臣聘使大聘小聘又各降二等其次皆依
其步數就西方而置之未行禮之時止於其中將行禮

乃出。朱先生曰：案周禮，幕人掌相會，共帷幕，掌次，掌張幕。此宗人字恐誤。

右擯出迎賓

擴出迎賓圖

公皮弁迎賓衰升

升衰上拜

升拜

承擯

上擯

賓入

賓

升介

次介

上介

升皮弁

賓入于庭中

公揖入每門每曲揖

君與賓入門賓必後君介及擯者隨之並而鴈行既入則或左或右

相去如初玉藻曰君入門介拂闌大夫中棖與闌之間士介拂棖賓入不中門不履闕此賓謂聘卿大夫也門中門之正也不敢與君並由之敬也介與擯者鴈行卑不踰尊者之迹亦敬也賓之介猶主人之擯。疏曰應門之左為宗廟諸侯五廟太祖之廟居中二昭居東二穆居西所引玉藻君入門至拂棖彼鄭注云此謂兩君相見也君若迎聘客擯者亦然下句言賓始是聘客闌居中棖謂門兩旁長木所謂門楔也故君與賓及上擯上介拂闌末介末擯拂棖而次介次擯由棖闌之間

及廟門公揖入立于中庭

公先

入省內事也立于中庭以俟賓不復出如此得君行一臣行二於禮可矣公迎賓大門內卿大夫以下入廟門俟之。疏曰省內事如曲禮主人請入為席之類初命迎賓于館之時卿大夫士固在朝及君在大門內時不

以無事亂有事當於廟中在位矣

賓立接西塾

接猶近也已與主君交禮將有出命俟之於此

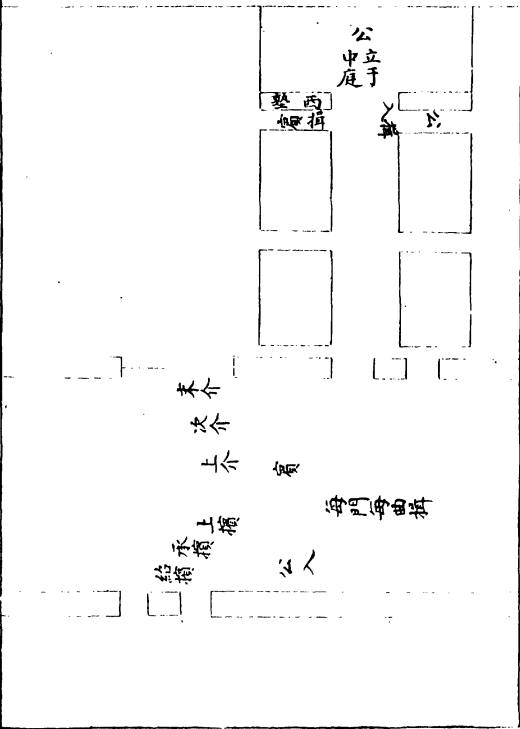
介在當南西北面西上上擯亦隨公入門東東上少進於士

右揖賓入及廟門

揖賓入門圖

儀禮圖

二十



几筵既設擯者出請命

有几筵者以其廟受宜依神也
賓至廟門司宮乃于依前設之

神尊不豫事也至此言命事彌至言彌信也周禮諸侯祭祀席蒲筵纒純右彫几

賈人東面坐

啓牘取圭垂纒不起而授上介

賈人鄉入陳幣東面俟於此授圭不起賤不與

為禮也不言裼襲者賤不裼也纒有組繫也

上介不襲執圭屈纒授賓

上介北面

受圭進西面授賓不襲者以盛禮不在於己也屈纒并持之也曲禮曰執玉其有藉者則裼無藉者則襲

賓

襲執圭

執圭盛禮而又盡飾為其相蔽敬也玉蒞曰服之襲也充美也是故尸襲執玉龜襲也○疏曰

臣於君所合裼以盡飾今既執圭以瑞為敬若又盡飾而裼則掩蔽執玉之敬故不得裼也充猶覆也

擯

者入告出辭玉

擯者上擯也入告公以賓執圭將致其聘命圭贄之重者辭之亦所以致尊讓

也
納賓賓入門左

公事自闡西

介皆入門左北面西上

隨賓入也

介無事止於此

三揖

君與賓也入門將曲揖既曲北面又揖當碑揖○疏曰公已入立中庭而云入門者

謂賓入門及北面公皆向賓揖之再揖訖公乃北至于當碑乃得賓主相向揖是以得君行一臣行二

階三讓

讓升

公升二等

先賓升二等亦欲君行一臣行二

賓升西楹西東

面

與主君相鄉

擯者退中庭

退者以公宜親受賓命不用擯相也

賓致命公左

還北鄉

當拜

擯者進

進作階西釋辭於賓相公拜也

公當楫再拜賓三退

負序

三退三遠適也

公側襲受玉于中堂與東楹之間

側猶獨也言獨

見其尊賓也他日公有事必有贊為之者凡襲于隱者公序站之間可知也中堂南北之中也入堂深尊賓事

也東楹之間亦以君行一臣行二

擯者退負東塾而立賓降介逆出賓

出公側授宰玉

使藏之授於序端

裼降立

裼者免上衣見裼衣凡當盛禮者以充美

為敬非盛禮者以見美為敬降立俟享也亦於中庭

○記唯大聘有几筵

謂受聘享時也

小聘輕雖受于廟不為神位

○禮不拜至

疏曰前者請行禮賓言俟閒故今不是始至也

辭無常孫而說

孫音遜說音悅。孫順也大夫使受命不受辭辭必順且說

辭多則

史少則不達

史謂策祝

辭苟足以達義之至也

○辭曰子以

君命在寡君寡君拜君命之辱

此贊君拜聘享辭也在存也

○上介

執圭如重授賓

疏曰此在主君廟門外上介屈纒授賓之容

賓入門皇升堂

讓將授志趨

皇自莊盛也讓謂舉手平衡也志猶念也念趨謂審行步也孔子之執圭鞠躬如也

如不勝上如揖下如授勃如戰色足縮縮如有循

授如爭承下如送君還而后

退

疏曰授玉之時如與人爭接取物恐失墜也聘享每訖君實不送而賓之敬如君送然退謂出廟門要行

後事非出大門也

下階發氣怡焉再三舉足又趨

發氣舍息也再三舉足自

安定乃復趨也至此云舉足則志趨卷豚而行也孔子升堂鞠躬如也屏氣似不息者出降一等逞顏色怡怡如也沒階趨進翼如也。卷去阮反豚大本反。朱先生曰趨進進字衍卷轉也豚之言若有循義見曲禮

及門正焉

容色復故此皆心變見於威儀

○執圭入門鞠躬焉如恐失

之

記異說也

皇且行入門主敬升堂主慎

復記執玉異說

右受玉

受玉圖

[儿筵]

退宿致命
會序

揖
公
揖
公
揖
公
側授
幸玉

三讓
揖
宿降出

[碑]

三
揖
公
揖
公
揖
降

公揖

上

下

上

下

上

下

上

下

上

下

上

下

上

下

上

下

上

下

上

下

上

下

上

下

上

下

上

下

上

下

上

下

上

下

上

下

上

下

上

下

入

門廟

揖
公
揖
公
揖
公
揖
公

東

東

東

受玉人
取玉
授玉

授玉

授玉

授玉

擯者出請

不必賓事之有無

賓謁奉束帛加璧享擯者入告出

許

許受之

庭實皮則攝之毛在內內攝之入設也

皮虎豹之皮攝

之者右手并執前足左手并執後足毛在內不欲文之豫見也內攝之者兩手相鄉也入設亦參分庭一在南

言則者或以馬也凡君於臣臣於君麋鹿皮可也

賓入門左揖讓如初升致命

張皮

張者釋外足見文也

公再拜受幣士受皮者自後右客

自由也從

東方來由客後西居其左受皮也執皮者既授亦自前西而出

賓出當之坐攝之

象受于賓

公側授宰幣皮如入右首而東

如入左在前皮右首者變于生也

○記

及享發氣焉盈容

發氣舍氣也孔子之於享禮有容色

衆介北面踰馬

踰七

羊反。容貌舒揚。○疏曰大夫齊齊士踳踳

○凡庭實隨入左先皮馬相間

可也

間廁之間。○隨入不並行也。○疏曰云左先者以皮馬以四為禮北面以西頭為上故左先入陳也

賓之幣唯馬出其餘皆東

馬出當從廡也餘物皆東藏之內府

右受享幣

受 享 幣 圖

几筵

公受

皇後也

側受祭幣
拜

公

拜如祭幣

皇後也

攝出士禮受公在
攝出士禮受公在
攝出士禮受公在
攝出士禮受公在

士受及者自後若客
東面且右文於且

備者出請

禮

聘至賓入于

次之

時已陳幣

于廟門外

陳

幣

加盛于

賓

記若君不見

君有疾若他故不見使者

使大夫受

受聘享也大夫上卿也

自下

聽命自西階升受負右房而立賓降亦降

此儀如還圭然而賓大夫

易處耳。疏曰彼賓自大夫左受之此大夫於賓左受之此為易處耳

不禮

辟正主也

右君不見

聘于夫人用璋享用琮如初禮

如公立于中庭以下

○記辭君以

社稷故在寡小君拜

此贊拜夫人聘享辭也

右聘享夫人

若有言則以束帛如享禮

有言有所告請如春秋臧孫辰告糴于齊之類是也

○

記若有故則卒聘束帛加書將命百名以上書於策不

及百名書於方

故謂災患及時事相告請也名書文也今謂之字策簡也方版也○疏曰簡據

一片策是衆簡相連

主人使人與客讀諸門外

受其意既聘享賓出而讀之讀之不

於內者人稠處嚴不得審悉主人國君也人內史也書必璽之

右有言有故

擯者出請事賓告事畢

公事畢

○賓奉束錦以請覲

覲見也

擯者入告出辭

客有大禮未有以待之○疏曰謂未禮賓故止客而先禮賓

○請禮

賓禮辭聽命擯者入告

告賓許也

宰夫徹几改筵

將禮賓徹神几

改神席更布也。賓席東上。周禮曰：筵，國賓于牖前。公出迎賓，以入揖讓如初。出

迎者，己之禮更端也。○疏曰：前聘享俱是公禮，故聘公訖而享公不出迎。此禮賓是私禮，故更端而出迎也。公

升側受几于序，端宰夫內拂几，三奉兩端以進。內拂几，不欲塵

坊尊者。○坊，滿闕反。○疏曰：祭覲禮，几俟于東箱。公東南鄉，外拂几，三卒振袂

中攝之進西鄉。進就賓也。○疏曰：宰夫奉几兩端，故公中攝之擬賓，用兩手在公手外取之，故

也。擯者告。告賓以公授几。賓進訝受几于筵前，東面俟也。未設公

壹拜送也。公尊賓以几辟。辟位，北面設几，不降階上荅。再

拜稽首。不降，以主人禮未成也。几賓左几。○疏曰：鄉飲酒，義云啐酒成禮也。啐酒為禮成，此設几，主為

啐酒今未啐醴故云禮未成也云几賓左几者對神右几○宰夫實解以醴加柶于

解面枋

酌以授君也君不自酌尊也宰夫亦洗升實解以醴自東箱來不面撒不訝授也○撒以涉反

○疏曰授几時從下面升東箱取几進以授君今亦從下升東箱酌醴進以授君故亦之公側受醴將以飲賓○飲於鵠反○疏曰公西面向賓宰夫自東箱來在公傍側並授與公 賓不降一拜

進筵前受醴復位公拜送醴

賓一拜者醴質以少為貴○疏曰賓上下皆再拜稽

首獨此一拜故鄭據太古云醴質無玄酒故一拜以少為貴

宰夫薦籩豆脯醢賓升

筵擯者退負東塾

事未畢擯者不退中庭以有宰夫也○疏曰有宰夫相則已無事若無宰

夫則在中庭矣

賓祭脯醢以柶祭醴三庭實設庭實乘馬降筵北面

以柶兼諸觶尚撮坐啐醴

尚上通啐七內反。降筵就階上。○疏曰以右手之柶并

於左兩手捧解

○公用束帛

致帛也言用尊于下也亦受之于序端

建柶北面奠

于薦東擯者進相幣

贊以辭

賓降辭幣

不敢當公禮也

公降一等

辭

辭宥降也

栗階升聽命

栗階趨君命尚疾不連步

降拜

拜受

公辭

不降一等殺也

升再拜稽首受幣當東楹北面

亦訝受而北面者禮主於己已臣也。○疏曰前

行聘享時賓東面主君西面訝授受以奉君命故不退

東面俟

俟君拜也不北面者謙若不敢當階然

公壹拜賓降也公再拜

不俟

公再拜者不敢當公之盛也公再拜者事畢成禮也

賓執左馬以出

受尊者禮宜親之也效馬

者并左右勒投之餘三馬主人牽者從出也

上介受賓幣從者訝受馬

從者士介

○記醴尊于東箱瓦大一有豐

大音太。瓦大瓦尊薦豐承尊器如豆而卑

脯五臠祭半臠橫之

臠脯如版然者或謂之臠皆取直貌馬。臠大頂反祭醴再

扱始扱一祭卒再祭

扱初洽反。卒謂後扱

○主人之庭實則主

人遂以出賓之士訝受之

此謂餘三馬也左馬賓執以出矣士士介從者

右禮賓

禮賓圖

瓦大豐
脯五臧祭羊臧

禮賓圖

禮賓圖

禮賓圖

公側受几

禮賓圖

公降一等

廿二

几奠
賓祭
如

禮賓圖

禮賓圖

禮賓圖

禮賓圖

禮賓圖

庭賓

馬馬馬馬

禮賓圖

禮賓圖

禮賓圖

禮賓圖

今案聘禮既投玉授享幣則聘使之禮畢矣於是撤几改筵以禮賓焉前設几筵者為廟受聘禮宜依神也今徹几改筵所以禮賓也神席當室前之中故注疏以扆前為據賓席在西北故注以筵國賓于牖前為據賓席在牖前其義何居乎地道尚右故牖前西北之位家鄉國皆以為重士冠禮子筵于戶西士昏禮婦席于戶牖間鄉飲席於牖前鄉射賓席在於戶牖之處周禮筵國賓於牖前其名不同皆不越乎此位也但天子諸侯與大夫士室房之制不同故牖前亦少不同義詳見於鄉飲酒禮此禮賓之初有三節受几也受醴也受幣也三者公親受于序端而後授賓恭之至也設几主為啐醴故受几受醴皆於筵前禮莫重於幣故受幣當東楹前行聘享時賓東面主君西面誦授受以賓奉君命不北面此以主君禮賓賓臣也故受幣北面

○

賓覲奉束錦總乘馬二人贊入門右北面奠幣再拜稽

首

不請不辭鄉時已請也覲用束錦辟享幣也總者總八轡牽之贊者居馬間扣馬也入門而右私事自闌

右奠幣再拜以臣禮見也贊者賈人之屬介特覲也疏曰二人贊者各居兩馬間各用左右手手扣一匹

擯者辭

辭其臣

賓出

畢

擯者坐取幣出有司二人牽馬以

從出門西面于東塾南

將還之也贊者有司受馬乃出凡取幣于庭北面○疏曰幣可

奠之於地馬待人受

擯者請受

請以客禮受之

賓禮辭聽命

賓受其幣贊者受馬

牽

馬右之入設

庭實先設客禮也右之欲人居馬左任右手便也於是牽馬者四人事得申也曲禮

曰效馬效羊者右牽之

賓奉幣入門左介皆入門左西上

以客禮入可從

介公揖讓如初升公北面再拜

公再拜者以其初以臣禮見新之也

賓三

退反還負序

反還者不敢與授圭同

振幣進授當東楹北面

不言君受

略之也

士受馬者自前還牽者後適其右受

還戶患反○自由也適牽

者之右而受之也此亦並授者不自前左由便也使其已授而去也受馬自前變於受皮

牽馬者自

前西乃出

自由也○疏曰謂皆自馬前由西而出也次東三牽者則然其最西頭者便即出門不復

由前也

賓降階東拜送君辭

拜送幣于階東以君在堂鄉之

拜也君降一

等辭

君乃辭之而賓猶拜敬也

擯者曰寡君從子雖將拜起也

此禮固多

有辭矣未有著之者是其志而煥乎未敢明說○疏曰謂此獨著其辭煥然但疑事無質故上注每云其辭未

也間栗階升公西鄉賓階上再拜稽首成公少退為賓降

出公側授宰幣馬出

廟中宜清

公降立○記私覲愉愉焉

容貌

和敬○疏曰享時盛容舒於聘時之戰色私覲又舒於盈容

出如舒鴈

威儀自然而有行列舒鴈

鴈也○疏曰出反舒於愉愉也

○既覲賓若私獻奉獻將命

時有珍異之物或賓

奉之所以自序尊敬也猶以君命致之

擯者入告出禮辭

辭其獻也

賓東面坐

奠獻再拜稽首

送獻不入者奉物禮輕

擯者東面坐取獻舉以入

告出禮請受

東面坐取獻者以宜並受也其取之由賓南而自後右容也○疏曰擯者從門東適

南方西行於賓北東面坐取幣入告于君及出賓固辭一請於賓而受之擯者與賓敵故云宜並受也

公荅再拜

拜受於賓也
固亦衍字

擯者立于闕外以相拜賓辟

相贊

也擯者授宰夫于中庭

東藏之既
乃介覲

若兄弟之國則問夫

人

兄弟謂同姓若婚姻甥舅有親者問猶遺也謂
人獻也不言獻者變於君也非兄弟獻不及夫人

右賓私覲私獻

賓 私 覲 圖



禮記卷之六十二

擯者出請上介奉東錦士介四人皆奉玉錦東請覲玉

錦之文織縟者也禮有以少文為貴者後言東辭之便也擯者入告出許上介奉幣

儷皮二人贊

儷猶兩也上介用皮變於賓也皮廐廐皮○疏曰賓用馬今介用皮故云變也皆

入門右東上奠幣皆再拜稽首

皆者皆眾介也贊者奠皮出擯者辭

亦辭其臣介逆出

亦事畢也

擯者執上幣士執眾幣有司二人舉

皮從其幣出請受

請受請于上介也擯者先即西面位請之釋辭之時執眾幣者隨立門中

而俟○疏曰隨如昏禮納微執皮隨入之隨

委皮南面

擯者既釋辭執眾幣者進即位有司乃得

委之南面使其復入也委皮當門○疏曰皮入右首右先故南面橫委於門中當門北上執皮者北面受之而

乃入執幣者西面北上擯者請受請于上介也上言其便也次此言其位互約文

也介禮辭聽命皆進訝受其幣言皆者嫌擯者一一授之上介奉幣

皮先入門左奠皮

皮先者介隨執皮者而入也入門左介至揖位而立執皮者奠皮以有不

敢授之義。疏曰賓覲時入門左公揖讓升賓至此待揖而後進明此介亦至揖位而立公再拜拜中

庭也不受于堂介賤也。疏曰上云降立別無更進退之文知在中庭介振幣自皮西進

北面授幣退復位再拜稽首送幣進者北行參分庭一而東行當君乃復北

行也。疏曰介初在揖位君在中庭奠皮近西故介發揖位自皮西北出三分一乃東行北向當君乃北行至

君所乃授幣介出宰自公左受幣不側受介禮輕。疏曰贊自轉授宰也有司

二人坐舉皮以東○擯者又納士介約者出道入也○道音導士介

入門右奠幣再拜稽首終不敢以客禮見擯者辭介逆出擯者

執上幣以出禮請受賓固辭禮請受者一請而聽之也賓為之辭士介賤不敢以

言通於主君固行字當如面大夫也公荅再拜擯者出立于門中以相拜

擯者以賓辭入告還立門中闕外西面公乃遙荅拜也相者替告之士介皆辟遠也士三

人東上坐取幣立俟擯者執上幣來也擯者進就公宰夫受幣于

中庭以東使宰夫受于士士介幣輕受之于公左賓幣公側授宰上介幣宰受于公左士介幣宰夫

受于士敬之差執幣者序從之序從者以宰夫當一一受之

右介私覲

擯者出請賓告事畢擯者入告公出送賓及大門內公

問君

鄉以公禮將事無由問也賓至始入門之位北面將揖而出衆介亦在其右少退西上於此可以問

君居處何如序殷勤也時承擯紹擯亦於門東北而東上上擯往來傳君命南面遽伯玉使人於孔子孔子問曰夫子何為此公問君之類也○朱先

賓對公再拜其

無恙公拜

公問大夫賓對公勞賓賓再拜稽首公荅拜

勞以道

公勞介介皆再拜稽首公荅拜賓出公再拜送

賓不顧

公既拜客趨辟君命上擯送賓出反告賓不顧於此君可以反路寢矣論語說孔子之行曰賓

退必復命曰賓不顧矣。又案司儀諸公之臣相為國客出及中門之外問君客再拜對君拜客辟而對君問大夫客對君勞客客再拜稽首君荅拜趨辟注云中門之外即大門之內也問君曰君不恙乎對曰使臣之來寡君命臣于庭大夫曰二子不恙乎對曰寡君命使臣于庭二子皆在勞客曰道路悠悠客甚勞勞介則曰二子甚勞客再拜對者為敬慎也。○疏曰問君以下未知鄭所出何文。

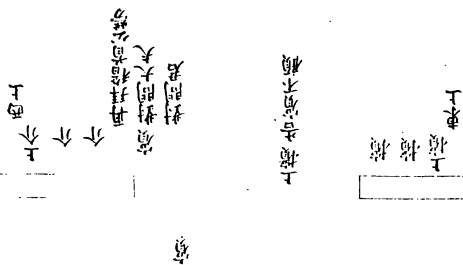
右公送賓問君問大夫勞賓介

自殿明訝賓至此凡七圖只是

一日所行之禮

公送賓問君大問夫勞賓介圖

問君
公再拜賓對問君
問大夫
勞賓
答賓拜
勞介
答介拜
拜送賓



賓請有事於大夫

請問問卿也上擯送賓出賓東面而請之擯者反命因告之○疏曰從朝

以來行聘享行禮賓之事事已煩矣今日即請未可即行故云反命因告之告之使知而已公禮辭

許賓即館○記賓即館訝將公命

使已迎待之命○疏曰掌訝職云賓入館

次于舍門外待事于客注云次如今官府門外更衣處待事于客通其所求索將公命有事通傳于君又

見之以其摯

又復也復以私禮見者訝將命於賓館之外宜相親也大夫訝者執鴈士訝者執雉

右賓即館

卿大夫勞賓賓不見

以已公事未行上介以賓辭辭之

大夫奠鴈再拜

上介受

不言卿卿與大夫同執鴈下見于國君周禮凡諸侯之卿見朝君皆執羔勞上介亦

如之○記幣之所及皆勞不釋服

以與賓接於君所賓又請有事于己不可

以不速也所不及者下大夫未嘗使者也不勞者以先是賓請有事於己同類既聞彼為禮所及則已往有嫌也所以知及不及者賓請有事固曰某子某子

右卿大夫勞

君使卿韋弁歸饗餼五牢

變皮弁服韋弁敬也其服蓋絺布以為衣而素裳牲殺曰

饗生曰餼

上介請事賓朝服禮辭

朝服示不受也受之當以尊服

有司入陳

入賓所館之廟陳其積

○饗謂飪與腥

○飪一牢鼎九設于西階前陪

鼎當內廉東面北上上當碑南陳牛羊豕魚腊腸胃同

鼎膚鮮魚鮮脂設局寓腳臄臄臄蓋陪牛羊豕

局古螢反
脚音香牛

臄也臄許云反羊臄也臄許克反豕臄也。陪鼎三牲
臄脚臄臄陪之庶羞加也當內庶辟堂塗也腸胃次腊
以其出牛羊也膚豕肉也唯燂者有膚此饌先陳其位
後言其次重大禮詳其事也宮必有碑所以識日景引
陰陽也凡碑引物者宗廟則麗牲馬以取毛血其材宮
廟以石窆用木。臄火各反又火郭反燂音尋一本作
燂音潛窆彼驗反。朱先生曰引陰陽引字疑當作別
。疏曰案公食大夫庶羞非正饌故在正鼎後而言加
也君子不食圉臄犬豕曰圉故牛羊有腸胃而無膚豕
則有膚而無腸胃也。今案腸胃同鼎謂牛羊腸胃同
一鼎不異其牛羊腴賤也。○腥二牢鼎二七無鮮魚鮮脂設于阼階

前西面南陳如飪鼎二列

有腥者所
以優賓也

堂上八豆設于戶

西西陳皆二以並東上韭菹其南醢醢屈

韭音九菹莊居反醢他感

反。戶室戶也東上變于親食賓也醢醢汁也屈猶錫也。疏曰醢醢西昌本昌本西廩鶉廩鶉西菁菹菁菹

北鹿鶉鹿鶉東葵菹葵菹東蝸醢蝸醢東韭菹周禮天官醢六案公食大夫公親食賓云宰夫自東房薦豆六

設于醬東西上此云東上是變於親食賓也

八簋繼之黍其南稷錯黍在北

繼豆以西陳之次第亦與豆同亦間雜

六釶繼之牛以西羊豕豕南牛以

東羊豕

釶羹器也

兩簋繼之梁在北

簋不次簋者梁稻加也凡饌屈錯要相變

八

壺設于西序北上二以並南陳

壺酒尊也酒蓋稻酒梁酒不錯者酒不以雜錯

為味西夾六豆設于西墉下北上韭菹其東醢醢屈六簋

繼之黍其東稷錯四釧繼之牛以南羊羊東豕豕以北

牛兩簋繼之梁在西皆二以並南陳六壺西上二以並

東陳

東陳在北壙下統於豆。疏曰六豆者先設韭菹其東醯醢又其東昌本南麋鷩西菁菹又西鹿鷩

饌于東方亦如之

東方東夾室

西北上

亦韭菹其東醯醢

壺東上西

陳

亦在北壙下統於豆

醯醢百甕夾碑十以為列醯在東

夾碑在鼎之中

夾也醢在東醢穀陽也醢肉陰也。疏曰甕瓦器其容亦蓋一殼瓠人云簋實一殼又云豆實三而成殼四升

曰豆則甕與簋同受斗二升也

○餼二牢陳于門西北面東上牛以西

羊豕豕西牛羊豕

餼生也牛羊右手牽之豕東之寢右亦居其左。疏曰寢右者西足也當

升左
胖也

米百管管半斛設于中庭十以為列北上黍梁稻

皆二行稷四行

庭實固當庭中言當中庭者南北之中也東西為列列當醴醴南亦相變也此

言中庭則設碑近如堂深也○疏曰享時庭實三分庭一在南此更言中庭明南北之中也行列橫陳黍兩行在北次梁次稻次稷不用稻為上者稻梁是加黍稷是正故為上下端言碑近如堂深者醴醴夾碑南陳今百管在南北之中則碑近此可知門外米三十車車秉有五簸設于門東

為三列東陳

簸色縷反。大夫之禮米禾皆視死牢秉。數名也。秉有五簸二十四斛也。簸若不

數之數。疏曰飪腥共三牢故米禾視之十六斗曰藪十藪曰秉是二十四斛

禾三十車車三

耗設于門西西陳

耗丁故反。耗數名也。三耗千二百秉

薪芻倍禾

倍禾以其

用多也薪從米芻從禾四者之車皆陳北輪凡此所以厚重禮也聘義曰古之用財不能均如此然而用財如此其厚者言盡之於禮也盡之於禮則內君臣不相陵而外不相侵故天子制之而諸侯務焉爾○疏曰薪可以炊爨故從米芻○賓皮弁迎大夫于外門外再拜大

夫不荅拜

大夫使者卿也

揖入及廟門賓揖入

賓與使者揖而入使者止執幣

賓侯之于門內讌也古者天子適諸侯必舍於太祖廟諸侯行舍于諸公廟大夫行舍于大夫廟○疏曰門內宁下也下賓問卿大夫揖入注云入者省內事也既而侯于宁下是也諸公大國之孤也無孤之國諸侯舍于卿廟
大夫奉束帛執其所以將命入三揖皆行皆猶並也使者尊不後主人
疏曰主人即賓也至于階讓大夫先升一等讓不言三不成三也○疏曰賓三讓

大夫即升無三辭則不成三也大
夫奉君命歸饗餼故先升一等

賓從升堂北面聽命

北面于階上也

大夫東面致命賓降階西再拜稽首拜餼亦如

之

大夫以束帛同致饗餼也賓
殊拜之敬也重君之禮也

大夫辭升成拜

尊受幣

堂中西北面

趨主君命也堂
中西中央之西

大夫降出賓降授老幣

老家

也臣

○出迎大夫

賓出迎
欲僨之

大夫禮辭許入揖讓如初賓升

一等大夫從升堂

賓先升敵
也皆北面

庭實設馬乘

乘四馬也

賓降堂

受老東錦大夫止

止不降使
之餘尊

賓奉幣西面大夫東面賓

致幣

不言致命
非君命也

大夫對北面當楣再拜稽首

稽首尊君
容也致對

有辭也。受幣于楹間南面退東面俟。賓北面授尊君之使。○疏曰賓不南面並

授而云賓北面授者凡敵體授受之義授由其右。賓再受由其左。今尊君之使是以大夫南面賓北面。

拜稽首送幣大夫降執左馬以出。出廟門從者亦訝受之。賓送于

外門外再拜。○明日賓拜于朝拜饗與餼皆再拜稽首

拜謝主君之恩惠於大門外周禮曰凡賓客之治令訝聽之此拜亦皮弁服。○記聘曰致饗

急歸。○十斗曰斛十六斗曰籩十籩曰秉。秉十六斛今江淮之間量

名有為二百四十斗。謂一車之米。秉有五籩。四秉曰筥。此秉謂刈禾盈手之

秉也筥稱名也。若今菜易之間刈稻聚把有名為十筥者。詩曰彼有遺秉此有不斂穧。○疏曰穧即筥。

曰稷十稷曰秬四百秉為一秬

稷音總。一車之禾三秬為千二百秉三百管

三十○凡賓拜于朝訝聽之

拜也

右歸賓饗餼

記賜饗唯羹飪筮一尸若昭若穆

羹飪謂飪一牢也肉謂之羹唯是祭其先

大禮之盛者也筮尸若昭若穆容父在父在則祭祖父卒則祭禰腥籩不祭則士介不祭也。疏曰古者天子諸侯行載廟木主大夫雖無木主亦以幣帛玉其神是以受主國饗籩故筮尸祭然後食之

僕為祝

祝曰孝孫某孝子某薦嘉禮于皇祖某甫皇考某子

祝祝

上之六反下之又反。僕為祝者大夫之臣攝官也。疏曰大夫使僕攝祝則本無祝官如饋食之

禮

如少牢饋食之禮不言少牢今言太牢也。疏曰少牢禮有尊俎籩豆鬯敦之數陳設之儀陰厭陽厭之

禮九飯三獻之法上大夫又有正祭於室備尸於堂此尊皆宜有之至於致爵加爵及獻兄弟弟子等固當略之假器於大夫

不敢以君之器為祭器

盼肉及廋車

盼音班廋所求反。盼猶

賦也。廋，廋人也。車中車也。二人掌視車馬之官也。賦及之，明歸也。○疏曰：此謂祭訖歸胙所及廋人巾車見周禮。

右羹飪筮尸祭

上介饗餼三牢，飪一牢，在西鼎七羞，鼎三

無鮮魚鮮腊也。賓介皆異。

館

腥一牢，在東鼎七堂上之饌六

六者賓西夾之數。

西夾亦如

之管及饗如上賓

凡所不賤者尊介也。

餼一牢，門外米禾視死牢

牢十車，薪芻倍禾，凡其實與陳如上賓

凡凡以下。

下大夫

韋弁用束帛致之上介，韋弁以受如賓禮

介不皮弁不敢純如賓也。

儻之兩馬束錦

疏曰此下大夫使者受上介之儻禮如卿使者受賓儻禮當庭同

右歸上介饗餼

士介四人皆餼大牢米百筥設于門外

未設當門亦十為列北上牢在

其南西上宰夫朝服牽牛以致之

執紃牽之東面致命無東帛士介西面拜迎士

介朝服北面再拜稽首受

受於牢東拜自牢後適宰夫右受由前東面授從者無

擯

既受拜送之矣明日衆介亦各如其受之服從賓拜於朝。今案擯當作儻後無擯倣此

○記士

無饗無饗者無擯○無饗者無饗禮

士介無享禮

右歸衆介餼

記歸大禮之日既受饗餼請觀

聘於是國欲見宗廟之好百官之富若尤尊大

之訝帥之自下門入

帥猶道也自下門外入游觀非正也

右聘使請觀

賓朝服問卿

不皮弁別於主君卿每國三人

卿受于祖廟

重賓禮也祖王父也○疏

曰大夫三廟有別子者立太祖廟非別子者并立曾祖廟王父即祖廟也今不受於太祖及曾祖廟而受於祖

廟者以其天子受於文王廟諸侯受於太祖廟大夫下君故受於王父廟

下大夫擯

無士擯者既接

於君所急見之

擯者出請事大夫朝服迎于外門外再拜賓不

荅拜揖大夫先入每門每曲揖及廟門大夫揖入

入者省內

事也既而俟于宁也。○疏曰宁門屋宁也。擯者請命亦

上丈君俟于庭此大夫俟于宁者下君也。入而出請不

几筵辟君也。庭實設四皮麋鹿皮也。賓奉束帛入三揖皆行

至于階讓皆猶並也。賓升一等大夫從升堂北面聽命賓先升使

尊者致其君命。賓東面致命。大夫降階西再拜稽首。賓辭升成

拜受幣堂中西北面於堂中央之西受幣趨聘君之命。賓降出大夫降

授老幣無擯不擯賓不擯君也。○擯者出請事。賓面如覲幣面亦見也

其謂之面成儀質也。賓奉幣庭實從庭實四馬。入門右大夫辭大夫於賓入自

階下辭見私事也雖敵賓猶謙入門右為若降。賓遂左等然曲禮曰客若降等則就主人之階

主人固辭於客然

庭實設揖讓如初

大夫至庭中旋並行。疏曰迴旋與

賓揖而並行北面言如初者大夫不出門唯有庭中一揖至碑又揖再揖而已

大夫升一等賓

從之

大夫先升道賓

大夫西面賓稱面

稱舉也舉相見之辭以相接

大夫

對北面當楣再拜受幣于楹間南面退西面立

受幣楹間敵也

賓亦振幣進北面授。疏曰大夫南面賓北面尊大夫故訝接

賓當楣再拜送幣降出

大夫降授老幣○記聘日致饗明日問大夫

不以殘日問人崇敬

也大夫不敢辭君初為之辭矣

疏曰賓聘享訖出大門請有事於大夫君禮辭

許是君初為之辭故卿不辭也

○辭君貺寡君延及二三老拜

此贊拜問大夫

之辭貺賜也
大夫曰老

右賓問卿面卿

宿問卿面卿圖

太祖廟

廟福

祖廟

大夫對

大夫

會
會
會

大夫

大夫

大夫

大夫

大夫
大夫
大夫

大夫
大夫
大夫

大夫

大夫

大夫

大夫
大夫

大夫

大夫

大夫

大夫

大夫

大夫

大夫

擯者出請事上介特面幣如覲介奉幣

特面者異於主君士介不從而

入皮二人贊

亦儼皮也

入門右奠幣再拜

降等也

大夫辭

於辭上介

則出擯者反幣

出還于上介也

庭實設介奉幣入大夫揖讓如初

大夫亦先升一等

介升大夫再拜受

亦於楹間南面而受

介降拜大夫降

辭介升再拜送幣

介既送幣降出也大夫亦授老幣

○擯者出請衆介

面如覲幣入門右奠幣皆再拜大夫辭介逆出擯者執

上幣出禮請受賓辭

賓亦為士介辭

大夫答再拜擯者執上幣

立于門中以相拜士介皆辟老受擯者幣于中庭士三

人坐取羣幣以從之擯者出請事

右介私面於卿

賓出大夫送于外門外再拜賓不顧擯者退大夫拜辱

拜送也

右賓出

下大夫嘗使至者幣及之

嘗使至已國則以幣問之也君子不忘舊

上介朝

服三介問下大夫下大夫如卿受幣之禮

上介三介下大夫使之禮

也。疏曰儼人必於其倫問下大夫還使上介是各於其爵易以相尊敬者也

其面如賓面于

卿之禮

右問嘗使者

大夫若不見君使大夫各以其爵為之受如主人受幣

禮不拜

各以其爵主人卿也則使卿大夫也則使大夫不拜代受之耳不當主人禮也

右主國大夫有故

記既將公事賓請歸

事畢請歸不敢自專謙也

○賓既將公事復見

訝以其摯

既已也公事聘享問大夫復報也使者及上介執馮羣介執雉各以見其訝○疏曰訝者

鄉以贄私見已今還私以贄報見之各以見其訝者謂使者見大夫之訝者上介見士之訝者士介亦見士訝

者

右賓見訝者

夕夫人使下大夫韋弁歸禮

夕問卿之夕也使下大夫下君也君使之云夫人者

以致辭當稱寡小君

堂上籩豆六設于戶東西上二以並東陳籩

豆六者下君禮也臣設于戶東又辟饌位也其中設脯其南醢屈六籩六豆。疏曰辟君饌位自室戶東為首二以並東陳先於北設脯即於脯南設醢又於醢東設脯以次屈而陳之皆如上也壺設于東序

北上二以並南陳醢黍清皆兩壺

醢所九反。醢白酒也凡酒稻為上黍次

之梁次之皆有清白以黍間清白者互相備明三酒六壺也先言醢白酒尊先設之大夫以束帛

致之

致夫人命也

賓如受饗之禮儻之乘馬束錦○上介四

豆四籩四壺受之如賓禮

四壺無稻酒也

儻之兩馬束錦明日

賓拜禮於朝

於是乃言賓拜明介從拜也○疏曰於上介受禮後始言賓拜明介從拜可知也

○記聘日致饗明日問大夫夕夫人歸禮

與君異日下之也

右夫人歸禮於賓介

大夫餼賓大牢米八筐

其陳於門外黍粱各二筐稷四筐二以並南陳無稻牲陳於後

東上不饌於堂庭辟君也

賓迎再拜老牽牛以致之賓再拜稽首受

老退賓再拜送

老室老

上介亦如之衆介皆少牢米六筐

皆士牽羊以致之

米六筮者又無梁也。○疏曰士邑宰

○記凡饋大夫黍

梁稷筐五斛

謂大夫饋賓上介也。器寡而大略。○疏曰君歸饗饋于賓與大夫介筮米小而多者

是尊者所致以多器為榮。今大夫致禮於賓介器寡而大是略之於卑也。

右大夫饋賓介

公於賓壹食再饗

食音嗣。注及下同。○饗謂亨大牢以飲賓也。○疏曰食禮無酒饗禮有酒

故以飲賓言之。此經先言食後言饗則食在饗前。公食言設洗如饗禮則饗在食前。

燕與羞俶獻

無常數

俶昌淑反。○羞謂禽羞鴈鶩之屬。成熱煎和也。俶始也。始獻四時新物。

賓介皆明

日拜于朝上介壹食壹饗

饗食賓介為介從饗獻矣。復特饗之客之也。

若不

親食使大夫各以其爵朝服致之以侑幣如致饗無儻

君不親食謂有疾及他故必致之不廢其禮致之必使同班敵者易以相親敬致禮於卿使卿致禮於大夫使

大夫非必命數也無儻以己本宜往致饗以酬幣亦如之酬幣享禮酬賓勸酒之幣也所

用未聞也禮幣束帛乘馬亦不是過○記其介為介饗賓有介者賓尊行敵禮也○疏曰饗賓

於廟之時還以其上介為介上經上介一○凡致禮皆食一饗則是從賓為介之外復別饗也

用其饗之加籩豆其其賓與上介也加籩豆謂其實也亦實於蠶筐饗禮今亡各以

其爵朝服○大夫來使無罪饗之過則餼之餼之腥致其牢禮也

其致之辭不云君之有故耳聘義曰使者聘而誤主君不親饗食○有大客後至則先

客不饗食致之

卑不與尊齊禮

○燕則上介為賓賓為苟敬

饗食

君親為主尊賓也燕私樂之禮崇恩殺敬也賓不欲主君復舉禮事禮已于是辭為賓君聽之從諸公之席命為苟敬苟敬者主人所以小敬也○疏曰阼階西近主為位諸公坐位故云小敬對戶牖南面為大敬

宰

夫獻

為主代公獻

○既致饗甸而稍宰夫始歸乘禽日如其

饗餼之數

稍所教反○稍稟食也乘謂乘行之禽鴈鶩之屬以雙為數

士中日則二

雙

中猶開也

凡獻執一雙委其餘于面

執一雙以將命也面前也其受之也上介

受以入告之士舉其餘從之實不辭拜受于庭上介執之以相拜于門中乃入授人上介受亦如之士介拜受于門禽羞俶獻比比放也其致之禮如乘禽也禽羞謂成孰有齊和者俶始也

右食饗燕羞獻

大夫於賓壹饗壹食上介若食若饗○若不親饗則公

作大夫致之以酬幣致食以侑幣

作使也大夫有故君必使其同爵者為之

致之列國之賓來榮辱之事君臣同之
疏曰此直言饗食不言燕其實亦有也

右大夫饗食賓介

君使卿皮弁還玉于館

玉圭也君子於玉比德焉以之聘重禮也還之者德不可取於

人相切屬之義也皮弁者始
以此服受之不敢不終也

賓皮弁襲迎于外門外不

拜帥大夫以入

迎之不拜示將去不
純為主也帥道也

大夫升自西階鉤

楹 鈞楹由楹內將南面致命致命不東面以賓自碑內
賓在下也必言鈞楹者賓在下嫌楹外也

聽命升自西階自左南面受圭退負右房而立
聽命於下敬也

自左南面右大夫且並受也必並受者若鄉君前耳退
為大夫降遂過○疏曰賓受禮時公用束帛賓西階上

聽命歸饗餼時賓阼階上聽命此特於下聽命故云敬
也大夫士直有東房西室天子諸侯左右房今或不
大夫廟而舍於正客館故有右房也○朱先生曰或
舍於大夫廟中則當退於堂之西北負室牖而立 大

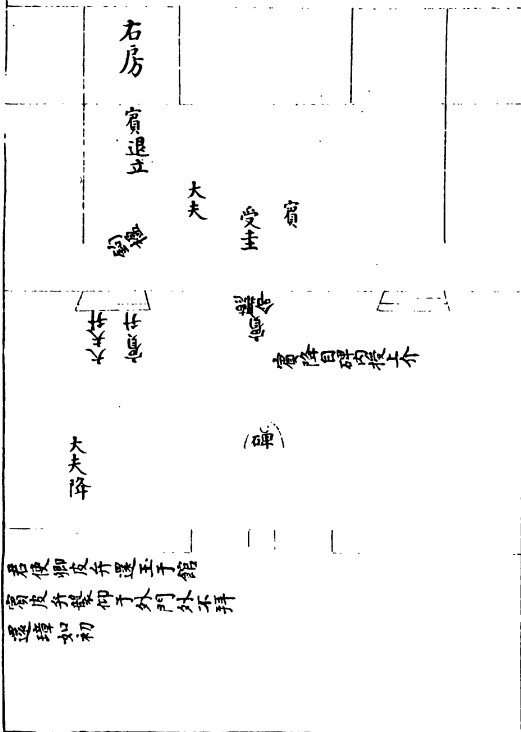
夫降中庭實降自碑內東面授上介于阼階東
大夫降出言中

庭者為賓降節也授於阼階東者欲親
見賈人藏之也賓還阼階下西面立 ○上介出請賓

迎大夫還璋如初入
出請請事於外以入告也

右還玉及還璋

還玉圖



君使大夫自屏受圭

賓皮弁執仰于外門外不拜

還璋如初

賓謁迎大夫賄用束紡

賄予人財之言也紡紡絲為之今之縛也所以遺聘君相厚之

至也。縛息絹反說文居據反聲類今正絹字。疏曰此未知何用之財不應在禮玉之上下有禮玉束帛報聘君之享物欲厚禮於彼故特加此紡是以鄭云厚之至也周禮內司服注素紗今之白縛

禮玉束

帛乘皮皆如還玉禮

禮禮聘君也所以報享也亦言玉璧可知也。疏曰上文聘賓行享

之時束帛加璧束帛加琮今報享亦有璧琮致之

大夫出賓送不拜○記賄在

聘于賄

于讀曰為言當視賓之聘禮而為之財也若苟豐之是又傷財也

○無行則重

賄反幣

無行謂獨來復無所之也西乞術聘魯厚賄之反幣謂禮玉束帛乘皮

○客將歸

使大夫以其束帛反命于館

為書報也明日君館之

既報館之書問

尚疾。○疏曰：昨日為書報之，今日始就館送客，故云書問尚疾。

右報享

公館賓

為賓將去親存送之厚殷勤且謝聘君之意也公朝服

賓辟

不敢受主國君見已於此

館也此亦不見言辟者君在廟門敬也○疏曰如卿大夫勞賓禮故云亦

上介聽命

聽命於廟門中

西面如相拜然也擯者每贊君辭則曰敢不承命告于寡君之老

公退賓從請命于朝

賓從者實為拜主君之館已也言請命者以己不見不敢斥尊者之意

公辭賓退

辭其拜也○

記又拜送

拜送賓也其辭蓋云子將有行寡君敢拜送

右公館賓

聘享夫人之聘享問大夫送賓公皆再拜

拜此四事公東面拜擯者

北

右公拜四事

賓三拜乘禽於朝訝聽之

發去乃拜乘禽明已受賜大小無不識

遂行舍

于郊

始發且宿近郊

○記賓於館堂楹間釋四皮束帛賓不致

主人不拜

賓將遂去是館留禮以禮主人所以謝之不致不拜不以將別崇新敬也

右賓拜賜遂行

公使卿贈如覲幣

贈送也

受于舍門外如受勞禮無儗

如受

勞禮以贈
勞同節

使下大夫贈上介亦如之使士贈衆介如其

覲幣大夫親贈如其面幣無饋贈上介亦如之使人贈

衆介如其面幣○士送至于竟

右贈送

使者歸及郊請反命

郊近郊也告郊人使請反命於君也

朝服載旌

行時稅舍

于此郊今還至此正其

禳乃入

禳祭名也為行道累歷不祥禳之以除災凶

乃入陳幣于朝西上上賓之公幣私幣皆陳上介公幣

陳他介皆否

皆否者公幣私幣皆不陳此幣使者及介所得於彼國君卿大夫之贈賜也其或陳

或不陳詳尊而略卑也。○疏曰：賓之公幣有八，郊勞幣一也，禮賓幣二也，致饗餼三也，夫人歸禮幣四也，侑食幣五也，再饗幣六也，夕幣七也，贈賄幣八也，皆用束錦。故曰：公幣，賓之私幣，略十有九，主國三卿五大夫皆一食，有侑幣饗有酬幣，皆用束錦，則是十有六，又有三卿郊贈，則十有九，其上介公幣，則有五，致饗餼一也，夫人致禮幣二也，侑食幣三也，饗酬幣四也，郊贈幣五也，降於賓者，以其上介無郊贈幣，入無禮賓幣，又闕一饗幣，故賓八上介五也。○朱先生曰：東帛各加其庭實皮左，公幣中夕字當是饗字之誤。

不加於其皮，上祭其多也。公南鄉，卿進使者，使者執圭垂纁，北面，上不加於其皮。

介執璋，屈纁立于其左。此主於反命，士介亦隨入，並立東上。反命曰：以君

命聘于某君，某君受幣于某宮，某君再拜以享某君，某

君再拜宰自公左受玉受上介璋致命亦如之執賄幣

以告曰某君使某子賄授宰禮玉亦如之執禮幣以盡

言賜禮

禮幣主國君初禮賓之幣也
以盡言賜禮謂自此至於贈

公曰然而不善乎

善其能使

於四方

授上介幣再拜稽首

拜公言也

公荅再拜私幣不

告君勞之

勞之以道
路勤苦

再拜稽首君荅再拜若有獻則曰

某君之賜也君其以賜乎上介徒以公賜告

徒謂空手
不執其幣

如上賓之禮君勞之再拜稽首君荅拜勞士介亦如之

荅賓再拜荅上介一拜
士介四人共荅一拜

君使宰賜使者幣使者再拜稽

首

以所陳幣賜之也

賜介介皆再拜稽首乃退介皆送至于使

者之門乃退揖

揖別也

使者拜其辱

隨謝之也

右歸反命

釋幣于門

門大門也出于行入于門告所先見也

乃至于禰筵几于室薦

脯醢

告反也薦進也

觴酒陳

主人酌進奠一獻也言陳者將復有次也先薦後酌祭禮也行釋幣

反釋奠略出謹入。疏曰不言奠而言陳以其下仍有室老及士獻以備三獻故言陳陳有次第之言也席

于阼

為酢主人也酢主人者祝取爵酌不酢于室異於祭。疏曰特牲少牢皆於室內戶東西面受酢此

乃於外行來告反故在阼不在室祭時有尸尸飲卒爵以尸爵酢主人此吉祭無尸故別取爵酢主人亦異也

薦脯醢

成酢禮也。疏曰：特牲少牢主人受酢時皆席于戶內有薦俎，此雖無俎亦薦脯醢于主人之

前以成酢禮也。

三獻

室老亞獻士三獻也。每獻奠輒取爵酌主人自酢也。疏曰：正祭有尸三獻皆獻尸

訖尸酢主人主婦賓長今此無尸皆自酢獨云主人者主人為首正故舉前以包後

一人舉爵

三獻

禮成更起酒也主人奠之未舉也

獻從者

家臣從行者也主人獻之勞之也皆升飲酒於西階上

行酬乃出

主人舉奠酬從者下辯室老亦與焉。辯音遍

上介至亦如之

右釋幣于門至于禩

聘遭喪入竟則遂也

遭喪主國君薨也入竟則遂國君以國為體士既請事已入竟矣闕

人未告則反

不郊勞

子未君也

不筵几

致命不於廟就尸柩於殯宮又不神之

不禮

賓

喪降事也

主人畢歸禮

賓所飲食不可廢也禮謂饗餼饗食

賓唯饗餼之受

受正不
受加也

不賄不禮玉不贈

喪殺禮為之不備

○遭夫人世子之

喪君不受使大夫受于廟其他如遭君喪

夫人世子死君為喪主使

大夫受聘禮不以凶接吉也其他謂禮所降

遭喪將命于大夫主人長衣練

冠以受

遭喪謂主國君薨夫人世子死也此三者皆大夫攝主人長衣素純布衣也去衰易冠不以純

凶接純吉也吉時在裏為中衣中衣長衣繼皆掩尺表之曰深衣純袂寸半耳君喪不言使大夫受子未君無

使臣義也

右遭主國喪

聘君若薨于後入竟則遂

既接於主國君也

赴者未至則哭于

巷哀于館

未至謂赴告主國君者也哭于巷者哭于館門未可為位也哀于館未可以凶服出見人

其聘享之事自若吉也

受禮

受饗餼也

不受饗食

亦不受加

赴者至則哀而

出

禮為鄰國闕於是

唯稍受之

稍稟食也○疏曰從者多不可闕以其稍稍給

之故謂未稟為稍

歸執圭復命于殯升自西階不升堂

復命于殯者臣

子之於君父存亡同

子即位不哭

將有告請之事宜清淨也不言世子者君薨也諸臣待之亦皆

如朝夕哭位

辯復命如聘

自陳幣至于上介以公賜告無勞

子臣皆哭

使者既復

命子與羣臣皆哭

與介入北鄉哭

北鄉哭新至別於朝夕

出袒括髮

悲哀變於

也外臣入門右即位踊從臣位自哭至
踊如奔喪禮

右聘君薨

若有私喪則哭于館衰而居不饗食

私喪謂其父母也哭于館衰而居不

敢以私喪自聞于主國凶服于君之吉使春秋傳曰大夫以君命出聞喪徐行而不反○疏曰服衰居館行聘享則歸使衆介先衰而從之已有齊斬之服不忍顯然吉服趨於往來其在道路使介居前歸又請反命已猶徐行隨之君納之乃朝服既反命出公門釋服哭而歸其他如奔喪之禮吉時道路深衣

右私喪

賓入竟而死遂也主人為之具而殯

具謂始死至殯所當用

介攝

其命

為致聘享之禮也初時上介接聞命

君弔介為主人

雖有臣子親姻猶不為主人以

介與賓並命於君尊也

主人歸禮幣必以用

當中奠贈諸喪具之用不必如賓禮介

受賓禮無辭也

介受主國賓已之禮無所辭也以其不當陳之以反命也有賓喪嫌其辭之

不

饗食歸介復命柩止于門外

門外大門外也必以柩造朝達其忠心

介卒

復命出奉柩送之君弔卒殯

卒殯成節乃去○疏曰卒復命謂復命訖殯喪之大

節卒殯而後君與介乃去

○若大夫介卒亦如之

不言上介者小聘上介士也

士

介死為之棺斂之

不具它衣物也自以時服也

君不弔焉

主國君使人弔不親

往
○若賓死未將命則既斂于棺造于朝介將命未將命請

俟閭之後也以柩造朝
以已至朝志在達君命

○若介死歸復命唯上介造于

朝若介死雖士介賓既復命往卒殯乃歸

往謂送柩

右賓介卒

小聘曰問不享有獻不及夫人主人不筵几不禮面不

升不郊勞

記貶於聘所以為小也獻私獻也而猶覲也
○疏曰不享者謂不以束帛加璧獻國所有

不禮者聘訖不以齊酒禮賓面不
升者謂私覲庭中受之不升堂

其禮如為介三介如為

介如為大聘上介○疏曰其禮如為介如上丈知聘
之時為介者所得之禮也三介者行禮唯有三介

右小聘

聘義

聘禮上公七介侯伯五介子男三介所以明貴賤也

此皆

使卿出聘之介數也

介紹而傳命君子於其所尊弗敢質敬之至

也三讓而后傳命三讓而后入廟門三揖而后至階三

讓而后升所以致尊讓也

此揖讓主謂賓也

君使士迎于竟大

夫郊勞君親拜迎于大門之內而廟受北面拜貺拜君

命之辱所以致敬也

賓致命公當楯再拜

敬讓者君子之所以相

接也故諸侯相接以敬讓則不相侵陵卿為上擯大夫

為承擯士為紹擯君親禮賓賓私面覲致饗餼還圭璋

賄贈饗食燕所以明賓客君臣之義也設大禮則賓客之也或不親而

使臣則為君臣故天子制諸侯比年小聘三年大聘相厲以禮

使者聘而誤主君弗親饗食也所以愧厲之也諸侯相

厲以禮則外不相侵內不相陵此天子之所以養諸侯

兵不用而諸侯自為正之具也比年小聘所以歲相問也三年大聘所以殷相

聘也○疏曰行聘之時禮有錯誤則君不相接賓使之愧恥自勉勸厲以圭璋聘重禮也

已聘而還圭璋此輕財而重禮之義也諸侯相厲以輕財重禮則民作讓矣主國待客出入三積餼客于舍五牢之具陳於內米三十車禾三十車芻薪倍禾皆陳於外乘禽日五雙羣介皆有餼牢壹食再饗燕與時賜無數所以厚重禮也

疏曰三積謂上公之臣聘禮是侯伯之臣則不致積

古之用財

不能均如此然而用財如此其厚者言盡之於禮也盡之於禮則內君臣不相陵而外不相侵故天子制之而諸侯務焉爾聘射之禮至大禮也質明而始行事日幾

中而后禮成非彊有力者弗能行也故彊有力者將以
行禮也酒清人渴而不敢飲也肉乾人飢而不敢食也
日莫人倦齊莊正齊而不敢解惰以成禮節以正君臣
以親父子以和長幼此衆人之所難而君子行之故謂
之有行有行之謂有義有義之謂勇敢故所貴於勇敢
者貴其能以立義也所貴於立義者貴其有行也所貴
於有行者貴其行禮也故所貴於勇敢者貴其敢行禮
義也故勇敢彊有力者天下無事則用之於禮義天下

有事則用之於戰勝用之於戰勝則無敵用之於禮義
則順治外無敵內順治此之謂盛德故聖王之貴勇敢
彊有力如此也勇敢彊有力而不用之於禮義戰勝而
用之於爭鬪則謂之亂人刑罰行於國所誅者亂人也
如此則民順治而國安也

乾音干莫音暮齊側皆反解
佳賣反勝或為陳直靳反

儀禮圖卷八

欽定四庫全書

儀禮圖卷九

宋 楊復 撰

公食大夫禮第九

食音嗣。鄭目錄曰主國君以禮食小聘大夫之禮。疏曰下文云六豆

六簋又設庶羞十六豆此是下大夫小聘之禮下乃別云上大夫八豆八

簋庶羞二十豆是食上大夫之法若然聘禮據侯伯之大聘此篇據小聘

大夫者周公設經互見為義又此篇魚腸胃倫膚皆七亦下大夫之禮若

上大夫則若九若十一公食於五禮屬嘉禮

公食大夫之禮。○使大夫戒各以其爵

戒猶告也告之必使同班敵者

易以相親敬

上介出請入告

問所以為來事

三辭

為既先受賜不敢當

賓出拜

辱

拜使者屈辱來迎已

大夫不荅拜將命

不荅拜為人使也將猶致也

賓再拜

稽首

受命

大夫還

復於君

賓不拜送遂從之

不拜送者為從之不終事

賓

朝服即位于大門外如聘

於是朝服則初時玄端如聘亦入于次俟。疏曰在館拜

戒即玄端今入次乃著朝服

○記不宿戒

食禮輕也前期三日為戒前期一日申戒為宿戒

不速

食賓之朝夙興戒之賓則從戒者而來不復召

賓之乘車在大門外西方

北面立

凡賓即朝將至下行而後車還立于西方賓及位而止卿大夫之位當車前。疏曰大行人上

公朝位賓主之間九十步侯伯七十步子男五十步又云凡諸侯之卿其禮各下其君二等以下及大夫士皆

之如

右戒賓賓從

即位具

主人也擯者俟君於大門外卿大夫士序及宰夫具其饌物皆於廟門之外

羹定

內謂

之羹定猶熟也著之者下以為節

甸人陳鼎七當門南面西上設扃鼎

鼎若束若編

七鼎一大牢也甸人家宰之屬兼亨人者南面西上以其為賓統於外也扃鼎扛所以舉

之者也凡為冏蓋以茅為之長則束本短則編其中夾○疏曰此亦一大牢而上昷者食禮輕無鮮魚鮮腊

設洗如饗

必如饗者先饗後食如其近者也饗禮亡燕禮則設洗於阼階東南

小臣具槃

匱在東堂下

匱以支反。為公盥也公尊不就洗小臣於小賓客饗食掌正君服位

宰夫

設筵加席几

設筵於戶西南面而左几公不賓至授几者親設酒醬可以略此

無尊

主於

食不獻酬

飲酒漿飲俟于東房

飲酒清酒也漿飲載漿也其飲酒先言飲此擬酌口異

明非獻酬之酒也漿飲先言漿別於六飲也。疏曰載之言載以汁滓相載故云載飲酒先言飲此擬酌口異

於獻酬酒六飲為渴而飲此漿為酌口故異之

凡宰夫之具饌于東房

凡非一也飲酒

之具宰夫所掌也酒漿不在凡中者雖無尊猶嫌在堂

○記不授几

異於聘禮禮賓時公親几

無阼席

公不坐

亨于門外東方

必於門外者大夫之事也東方者主陽

司宮

具几與蒲筵當緇布純加萑席尋玄帛純皆卷自末

司宮

大宰之屬掌宮廟者也丈六尺曰常半常曰尋純綠也必長筵者以有左右饌也。疏曰賓有戶牖之間南而

正饌在左庶羞在右雖不在席上皆陳於
席前當席左右其間容人故必長筵也 ○宰夫筵出

自東房

筵本在房宰夫敷之也天子諸侯左右房

右陳器饌

公如賓服迎賓于大門內

不出大門降於國君

大夫納賓

大夫謂上擯也

納賓以公命

賓入門左公再拜賓辟再拜稽首

左西方賓位也辟遂遁不

敢當君拜也

公揖入賓從

揖入道之

及廟門公揖入

廟也

賓入三

揖每曲揖及當碑揖相人偶

至于階三讓

讓先升

公升二等賓升

遠下人君

○疏曰亦取君行一臣行二之義也

大夫立于東夾南西面北上

東夾南東西節

也取節於夾明東於堂。疏曰此主國卿大夫立位序西為正堂序東有夾室立于夾室之南是東於堂也

士立于門東北面西上

。統於門者非其正位辟賓在此。疏曰燕禮大射士在西方東

面北上不統於門今統於門者以賓在門西辟賓在此非正位故也

小臣東堂下南面西

上宰東夾北西面南上

。宰宰夫之屬也

內官之士在宰東北西

面南上

。夫人之官內宰之屬自卿大夫至此不先即位從君而入者明助君饗食賓自無事

介門

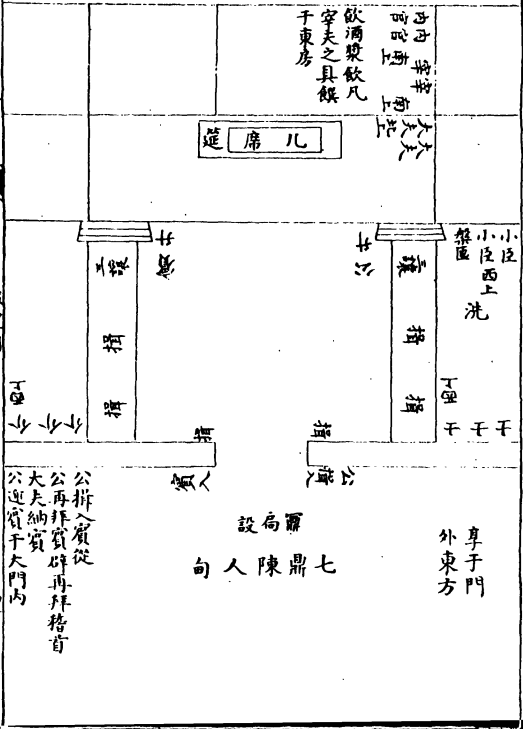
西北面西上

。西上自統於賓也然則承擯以下立于士西少進東上。疏曰不言上擯者上擯有

事其位不定故不言

右迎賓即位

陳器饌及迎賓即位圖



儀禮圖

公當楣北鄉至再拜賓降也公再拜

楣謂之梁至再拜者興禮俟賓嘉其

來也公再拜賓降矣。疏曰至再拜者公方一拜賓即降公再拜者賓降後又一拜本當再拜故皆以再拜言之

賓西階東北面荅拜

西階東少就主君敬也

擯者辭

辭拜於下

拜也

公降一等辭曰寡君從子雖將拜興也

賓降再拜公降擯者釋辭矣賓

猶降終其再拜稽首興起也

賓粟階升不拜

自以已拜也粟實粟也

之命不拾級而下曰是。是物略反

命之成拜階上北面再拜稽首

賓降拜主

君辭之賓雖終拜於主君之意猶為不成。疏曰賓終拜於下盡臣之禮為成拜而主君之意猶以為不成故

命之升成拜賓遂主君之意故升更拜也

○記卿擯由下

不升堂也。疏曰此謂上擯擯詔賓

主升降周旋之事

右拜至

士舉鼎去鼐於外次入陳鼎于碑南南面西上右人

抽扃坐奠于鼎西南順出自鼎西左人待載

人由東出由西明為

賓也。疏曰次入謂序入也。

雍人以俎入陳于鼎南旅人南面加七

于鼎退

旅人雍人之屬旅食者也雍人言入旅人言退文互相備也出人之由亦如舉鼎者七俎每器

一人諸侯官多也

大夫長盥洗東南西南北上序進盥退者與

進者交于前卒盥序進南面七

長以長幼也序猶更也前洗南

載者西

面載者左人亦序自鼎東西南面於其前大夫七則載之
○疏曰待載時在鼎東南面今大夫鼎北面南七之

左人當載故序自鼎東西南面今大夫鼎北面南七之
當鼎南則載者在鼎南稍東 魚腊飪飪熟也食禮宜熟饗有腥者

載體進奏體謂牲與腊也奏謂皮膚之理也進其理本
在前下大夫體七個○疏曰進其理本在前

者此謂生人食法故進本本謂近上者若祭祀
則進末故少牢云進末鄭云變於食生是也 魚七縮

俎寢右右首也寢右進髻也乾魚進腍多骨鯁○疏曰
縮縱也魚在俎為縱於人亦橫賓在戶牖之間

南面俎則東西陳之魚在俎首在右腹腍鄉南髻脊也
進脊在北鄉賓是取脊少骨鯁者以優賓也若祭祀則

進腍以鬼神尚氣腍者氣腸胃七同俎以其同類也不
之所聚故少牢進腍是也 異其牛羊腍賤

也此俎實凡二十八○疏曰牛羊同是畜類又其腹腍
賤故略之同俎也牛羊各有腸胃各七四七二十八也

倫膚七

倫理也謂精理滑脆者。疏

腸胃膚皆橫諸俎

垂之

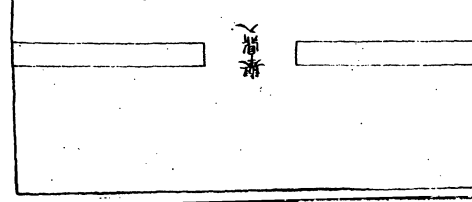
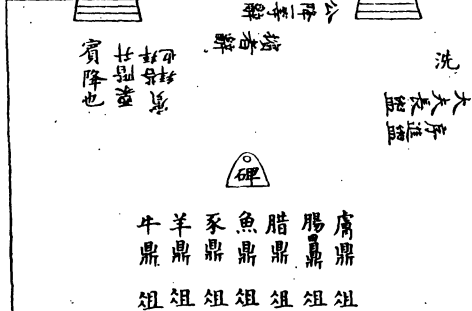
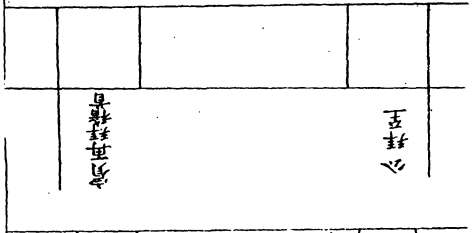
順其在牲之性也

大夫既七七奠于鼎逆退復位

事異宜由便也士
七載者又待設俎

右鼎入載俎

圖俎載入鼎至拜



公降盥

將設醬

賓降公辭

辭其從已

卒盥公壹揖壹讓公升賓

升

揖讓皆壹殺於初

宰夫自東房授醢醬

授授公也醢醬以醢和醬

公設之

以其為饌本

賓辭北面坐遷而東遷所

東遷所奠之東側其故處。疏曰君設當

席中故東遷之辟君設處側近也近其故處

公立于序內西鄉

不立作階上示親饌賓

立于階西疑立

不立階上以主君離作也疑正立也自定之貌

宰夫自東房薦

豆六設于醬東西上韭菹以東醢醢昌本昌本南麋鷄

鷄奴分反。醢醢醢有醢昌本昌蒲本菹也醢有骨謂之鷄菁莖菁菹也

士設俎于豆南西

上牛羊豕魚在牛南腊腸胃亞之

亞次也不言

膚以為

特直豕與腸胃束也旅人取七甸人舉鼎順出奠于其

所以其空也其所謂當門宰夫設黍稷六簋于俎西二以並東北

上黍當牛俎其西稷錯以終南陳也並併○記贊者盥從

俎升疏曰豆亦從下升不言從者上贊下大夫也上謂堂上

擯贊者事相近以佐上下為名

右公設醯醬遂薦豆設俎簋

大羹湑不和實于鐙宰右執鐙左執蓋由門入升自阼

階盡階不升堂授公以蓋降出入反位鐙音登。大羹湑煮肉汁也大

古之羹不和無鹽菜瓦豆謂之登宰謂大宰宰夫之長也有蓋者饌自外入為風塵公設之于醬

西賓辭坐遷之亦東遷所宰夫設鉶四于豆西東上牛以西

羊羊南豕豕以東牛鉶音刑。鉶菜和羹之器。疏曰羹在鉶言之謂之鉶羹據器言之

謂之鉶鼎正鼎之後設之謂之陪鼎入庶羞言之謂之羞鼎其實一也飲酒實于解加于

豐豐所以承解者也如豆而卑宰夫右執解左執豐進設于豆東食有

酒者優賓也設于豆東不舉也燕禮記曰凡奠者於左○疏曰案下文宰夫執漿飲賓興受唯用漿醋口不用

酒今主人猶設之是優賓也此酒不用故奠于豆東○今案上文飲酒漿飲俟于東房疏云酒漿皆以醋口此

又云漿以醋口不用酒今主人猶設之所以優賓兩說抵牾不同又按下文祭飲酒於上豆之間魚腊醬酒不

祭夫魚腊醬醢不祭而祭飲酒則知酒以優賓但
賓不舉爾宜醋口之物哉當以優賓之義為正 宰夫

東面坐啓筮會各卻于其西

食筮蓋也亦一一合卻之各當其筮之西

○記

鉶芼牛藿羊苦豕薇皆有滑

藿豆葉也苦苦茶也滑莖莖之屬

右公設大羹遂設鉶實解

贊者負東房南面告具于公

負東房負房戶而立也南面者欲得鄉公與賓也

公再拜揖食

再拜拜賓饌具

賓降拜

答公拜

公辭賓升再拜稽首

不言成拜降未拜

賓升席坐取韭菹以辯擣于醢上豆之間祭

擣猶染也

贊者東面坐取黍實于左手辯又取稷辯反于右

手興以授賓賓祭之

取授以右手便也賓亦興受坐祭之於豆祭也獨云贊興優賓也少

儀曰受立授立不坐○疏曰此所授者皆謂遠賓者近雖不授亦祭之

三牲之肺不離贊

者辯取之壹以授賓

肺不離者扞之也不言扞扞則祭肺也此舉肺不離而扞之便賓祭

也祭離肺者絕肺祭也壹猶稍也

賓興受坐祭

於是云賓興受坐祭重牲也賓亦每肺興受祭

於豆

扞手扱上鉶以柶辯擣之上鉶之間祭

扱以柶扱其鉶菜也

扞拭也

拭以巾祭飲酒於上豆之間魚腊醬涪不祭

不祭者非食物之盛

右賓祭正饌

宰夫授公飯梁公設之于潛西賓北面辭坐遷之

既告其矣

而又設此殷勤之加也遷而西之以其東上也

公與賓皆復初位

位序內階西

宰夫

膳稻于梁西

膳猶進也進稻梁者以簋

士羞庶羞皆有大蓋執豆如

宰

羞進也庶衆也進衆珍味可進者大以肥美者特為醬所以祭也魚或謂之膾膾大也唯醢醬無大如宰

如其進大羹湆右執豆左執蓋

先者反之由門入升自西階

庶羞多羞人不足則

相授於階上復出取也

先者一人升設于稻南簋西間容人

簋西黍稷

西也必言稻南者明庶羞加不與正豆併也閒容人者賓當從閒往來也

旁四列西北上

不統

於正饌者雖加自是一禮是所謂羹載中別○疏曰曲禮曰左穀右載穀此謂之羹一也為正饌謂切肉即庶

羞正饌東庶羞西
間容人是中別
腳以東臚曉牛炙
脚音香臚許云反
曉呼亮反炙章夜

反○脚臚曉今時臚也牛曰脚羊曰臚
豕曰臚皆香美之名也○臚火各反
炙南醢以西牛

哉醢牛鮪
鮪臣之反○先設醢絜之以次
也內則謂鮪為膾然則膾用鮪鮪南羊炙以

東羊哉醢豕炙南醢以西豕哉芥醬魚膾
芥醬芥實
醬也內則

曰膾春用
葱秋用芥
衆人騰羞者盡階不升堂授以蓋降出
騰當
作騰

騰送也授授
先者一人
○記簠有蓋冪
稻梁將食乃設去會
於房蓋以冪冪中也凡炙

無醬
疏曰言凡者欲解儀禮一部之內牛羊豕
炙皆無醬已有鹹和若今之人食炙然

右公設飯梁為加饌先

贊者負東房告備于公

復告庶羞具者以其異饌

贊升賓

以公命命實升席

賓坐席末取梁即稻祭于醬涪間

即就也祭稻梁不於豆祭祭加宜於加

贊者北面坐辯取庶羞之大興一以授賓賓受兼壹祭

之

壹壹受之而兼一祭之庶羞輕也自祭之於脚腫之間以異饌也

賓降拜

拜庶羞

公辭

賓升再拜稽首公荅再拜

右賓祭加饌

賓北面自閒坐左擁筮梁右執涪以降

自閒坐由兩饌之間也擁抱也

必取梁者公所設也以之降者堂尊處欲食於階下然也

公辭賓西面坐奠于階西

東面對西面坐取之栗階升北面反奠于其所降辭公奠

後對成其意也降辭公敬也必辭公者為其尊而親臨已食侍食贊者之事公許賓升公揖

退于箱

箱東夾之前俟事之處

擯者退負東塾而立

無事

賓坐遂卷

加席公不辭

贊者以告公公聽之重來優賓。疏曰公既在序外賓食在戶西若不告公公何以

知之明知贊者告公也公來則勞賓不來則賓不勞故不來者所以優饒賓也賓三飯以湑醬

每飯飲湑以肴搗醬食正饌也三飯而止君子食不求飽不言其肴優賓。疏曰特牲少牢尸食時舉穀皆言

次第此不言者任宰夫執解漿飲與其豐以進此進漱也非為

卒食為將有事緣賓意欲自潔清

賓抗手興受

受解

宰夫設其豐于稻西

酒在東醬在西是所謂左酒右醬

庭實設

乘皮

賓坐祭遂飲奠于豐上

飲漱

右賓食正饌

圖 賓 食 梁 飯 羹 大 醬 醃 設 公

席加卷賓

飲酒樂
尺華夫之
具俱下東

宰夫校公醃醬
贊者告具于公
宰夫搜公餼梁
贊者告備于公

馬
昌
非
豕
豕
豕

大飯
醃羹
梁



公拜登

魚膳羊豕牛
豕豕豕豕豕豕
豕豕豕豕豕豕
豕豕豕豕豕豕

公設

豕豕豕豕豕豕
豕豕豕豕豕豕
豕豕豕豕豕豕
豕豕豕豕豕豕

豕豕豕豕豕豕
豕豕豕豕豕豕
豕豕豕豕豕豕
豕豕豕豕豕豕

又升再拜稽首
又升再拜稽首
又升再拜稽首

地其士資中聖聖事人

皮皮皮皮

德 時 獄 時 獄 時 獄

降 辭 公
又 降 拜
賓 降 拜
劫 降 拜
栗 階 升

墳者退

○ 檢 醴 醬

報 不

小 臣
小 臣

公受宰夫束帛以侑西鄉立

東帛十端帛也侑猶勸也主國君以為食賓殷勤之

意未至復發幣以勸之欲用深安賓也西鄉立序內位也受束帛于序端

賓降筵北面

以君將有

命也北面於西階上

擯者進相幣

為君釋幣辭於賓

賓降辭幣升聽命

降辭

幣主國君又命之升聽命釋許辭

降拜

當拜受幣

公辭賓升再拜稽首受幣

當東楹北面

主國君南面授之當東楹者欲得君行一臣行二也

退西楹西東面

立

俟主國君送幣也退不負序以將降

公壹拜賓降也公再拜

賓不敢侯成拜介

逆出

以賓事畢

賓北面揖執庭實以出

揖執者示親受

公降立

侯賓反

上介受賓幣從者訝受皮

從者府史之屬訝迎也

右侑幣

賓入門左沒雷北面再拜稽首

便退則食禮未卒不退則嫌更入行拜若欲從

此公辭

止其拜使之卒食

揖讓如初升賓再拜稽首公荅再拜

賓拜拜主國君之厚意賓揖介入復位

賓降辭公如初

將復食

賓升公揖退

于箱賓卒食會飯三飲

卒已也已食會飯三漱漿也會飯謂黍稷也此食黍稷則初將

食稻粱。疏曰知會飯是黍稷者上文云宰夫束面坐啓盥會各卻于其西此云食者飯知是黍稷不以

醬泔

不復用正饌也初時食加飯用正饌此食正飯用庶羞互相成也後言泔者泔或時後用。今案注

云初時食加飯謂食稻粱用正饌謂以肴搗醬食正饌也此食正飯謂食黍稷也但用庶羞則經無其文若可

疑者據下文上大夫庶羞酒飲漿飲庶羞可已注云於
食庶羞宰夫又設酒漿以之食庶羞可也以彼證此恐
此食會飯有三飲亦食庶羞
此注所以有互相成之義也

右卒食

扱手興北面坐取梁與醬以降西面坐奠于階西

示親徹也

不以出者非所當得又以已得備幣

東面再拜稽首

卒食拜也不北面者異於辭

公降

再拜

荅之也不辭之使升堂明禮有終

右賓降

介逆出賓出公送于大門內再拜賓不顧

初來揖讓而退不顧退禮

略也示難進
易退之義

有司卷三牲之俎歸于賓館

卷猶收也無遺之辭也歸

俎者實于篚

魚腊不與

不言腸胃膚不與可知

明日賓朝服拜賜于朝

朝謂大門外

拜食與侑幣皆再拜稽首訝聽之

受其言入告出報也此下

大夫有士訝

右歸賓俎及賓拜賜

上大夫八豆八簋六鉶九俎魚腊皆二俎

記公食上大
夫異於下大

夫之數豆加葵菹蠋醢四四為列俎加鮮魚鮮
腊三三為列無特。疏曰雖無特膚亦為下

魚腸胃

倫膚若九若十有一下大夫則若七若九

此以命數為
差也九謂再

命者也十一謂三命者也十謂一命者也九或上或下
者再命謂小國之卿次國之大夫也卿則曰上大夫則

曰下大國之
孤視子男

庶羞西東毋過四列

謂上下大夫也。疏
曰言西東則上大夫

南北五
行矣

上大夫庶羞二十加於下大夫以雉兔鶉鴛鴦

音鴛

溥駕音如。鴛無母。疏曰爾雅作鷓母莊子云
田鼠化為鴛月令曰田鼠化為鴛然則一物也

○記

上大夫蒲筵加萑席其純皆如下大夫純

謂三命大夫
也孤為賓則

莞筵紛純加纁席畫純也。○疏曰周禮司几筵云筵園
賓于牖前莞筵紛純加纁席畫純與此記三命已下席
不同故知彼國賓謂孤也公
侯伯之卿三命公之孤四命上大夫庶羞酒飲漿飲庶
羞可也於食庶羞宰夫又設酒
漿以之食庶羞可也

首嫌工大夫不稽首

右食上大夫禮

若不親食謂主國君有疾病若他故使大夫各以其爵朝服以侑幣

致之執幣以將命豆實實于壺陳于楹外二以並北陳簋實

實于篚陳于楹內兩楹間二以並南陳陳壺篚於楹間者象授受於堂

中也南北相當以食饌同列耳饌北陳者庶羞陳于碑

變於食饌如豆醢芥醬從馬筐米四庭實陳于碑外乘

內鮮生魚也魚腊從馬上大夫加鮮魚庭實陳于碑外乘

皮者皮者也不參分庭一在南者以言歸宜近內。疏曰庭

實正法皆參分庭一在南而陳之故昏禮記云納微執

皮者參分庭一在南今云碑外繼碑而言近北矣彼參

分庭一在南陳之謂在主人之庭參分庭陳之擬與賓

向外故近南北陳於客館擬與牛羊豕陳于門內西方

賓入內故鄭云以言歸宜近內

東上為具踐汗館賓朝服以受如受饗禮朝服食無儻

庭使近外

以巳本宜往明日賓朝服以拜賜于朝訝聽命賜亦謂

右不親食

大夫相食親戒速

記異於君者也速召也先就告之歸具既具復自召之

迎賓于

門外拜至皆如饗拜

饗大夫相饗之禮也

降盥受醬涪侑幣束錦

也皆自阼階降堂受授者升一等

皆者謂受醬受涪受幣也侑用束錦大夫

文也降堂謂止階上

賓止也

主人三降賓不從○疏曰主人降堂不至地故賓止不降也

賓執

梁與涪之西序端

不敢食於尊處

主人辭賓反之卷加席主人

辭賓反之辭幣降一等主人從

從辭賓降

受侑幣再拜稽首

主人送幣亦然

敵也○疏曰左氏傳哀十七年孟武伯曰非天子寡君無所稽首若然臣於君

乃稽首平敵相施當頓首今言敵而稽首者以食禮相尊敬雖敵亦稽首與臣拜居同故也

辭於主

人降一等主人從

辭謂辭其臨已食

卒食徹于西序端

亦親徹

東

面再拜降出

拜亦拜卒食

其他皆如公食大夫之禮

疏曰其他謂豆

數俎體陳設皆不異上陳

○若不親食則公作大夫朝服以侑幣致

之

作使也大夫有故居必使其同爵者為之致禮列國之賓來榮辱之事君臣同

賓受于堂無

儻

與受君禮同

大 夫 相 食 禮 圖

右大夫相食禮

卷加席
主人辭
賓受之

賓

早辭許世辭則受
賓執梁與酒之西序
端主人辭賓反之
卒食徹于西序端

拜奠如至拜
出揖受其揖
主人

降堂受幣
受幣受幣
皆降堂受

等一降堂

降堂受幣
受幣受幣
皆降堂受

公食使大夫戒
此大夫相食親戒送
公食迎賓于大門內
此迎賓于門外
公食公降階盥
此降堂盥
公食受爵受幣于宰夫
此降堂而受
公食受酒宰盥階不升堂
此降者升一等
公食執梁與酒之西階下
此之西序端
公食賓降辭幣
此賓降一等
公食卷加席公不辭
此卷加席主人辭
公食徹梁與酒奠于西階
此奠于西序端
其他皆如公食大夫之禮

二十

大 夫 相 食 禮 圖

儀禮圖

十八

儀禮圖卷九